



مجلة جامعة الأنبار للعلوم الانسانية

University of Anbar Journal for
Humanities



P. ISSN: 1995-8463

E. ISSN: 2706-6673

Volume 19- Issue 2- June 2022

المجلد ١٩- العدد ٢ - حزيران ٢٠٢٢

التحليل المكاني للتركيب العمري لسكان قضاء حديثة للمدة (١٩٩٧-٢٠٢٠)

الباحث محمود جمال عباس الراوي أ. د احمد سلمان حمادي الفلاحي

جامعة الأنبار- كلية الآداب

Ahmed.salman@uoanbar.edu.iq

المخلص:

DOI
10.37653/juah.2022.174776

تم الاستلام: ٢٠٢١/٦/٧

قبل للنشر: ٢٠٢١/٨/١٥

تم النشر: ٢٠٢٢/٦/١

الكلمات المفتاحية

العمر الوسيط

الإعالة

دليل التعمر

التركيب العمري

تعد دراسة التركيب العمري عنصر مهما لمتابعة التغيرات بين المجموعات السكانية المختلفة، وانطلاقاً من ذلك كان الهدف من الدراسة دراسة التركيب العمري ومؤشراته لسكان قضاء حديثة بحدودها الادارية، وتناولت الدراسة المنهج التاريخي، لتتبع التغيرات التاريخية للخصائص والظاهرة السكانية المختلفة للبحث عنها على مدار سنوات الدراسة (١٩٩٧-٢٠٢٠).

وأظهرت الدراسة أن التركيب العمري في تغير مستمر، إذ أن الاتجاه العام للفئات العمرية الصغرى نحو الانخفاض مما أدى الى انخفاض نسبة الفئة الصغرى (٠-١٤) سنة. بينما الفئات العمرية الوسطى (١٥-٦٤) سنة اتجهت نسبتها نحو الزيادة. أما فئة كبار السن فكانت أقل الفئات تغيراً في مقدار النسبة واكثرها تذبذباً وعدم استقرار في اتجاه التغير، وساهم التغير النسبي في التركيب العمري، في تغير نسبة الإعالة والعمر الوسيط ودليل التعمر، فقد اتجهت نسبة الإعالة نحو الانخفاض بأنواعها. اما العمر الوسيط فنتيجة لزيادة العمر المتوقع عند الولادة وزيادة اعداد السكان في الفئات العمرية الوسطى ساهمه في رفع العمر الوسيط.

Spatial analysis of the age structure of the population of Haditha District for the period 1997-2020

Researcher Mahmoud J. Abbas Prof.Dr Ahmed S. Hammadi
University of Anbar –College of Arts

Abstract:

The study of the age structure is an important element to follow the changes between different population groups, and based on that, the aim of the study was to study the age structure and its indicators for the population of a modern district with its administrative borders(1997-2020).

The study showed that the age structure is constantly changing, as the general trend of the younger age groups is decreasing, which led to a decrease in the proportion of the youngest group (0-14) years. While the middle age groups (15-64 years) their percentages tended to increase. As for the elderly category, it was the least variable in the amount of the ratio and the most volatile and unstable in the direction of change. The relative change in the age structure contributed to the change in the dependency ratio, median age and aging index. The dependency ratio tended to decrease in all its types. As for the median age, as a result of the increase in life expectancy at birth and the increase in the number of the population in the middle age groups, this contributed to raising the median age.

Submitted: 07/06/2021

Accepted: 15/08/2021

Published: 01/06/2022

Keywords:

median age
age structure
maintenance
aging guide.

©Authors, 2022, College of Education for Humanities University of Anbar. This is an open-access article under the CC BY 4.0 license (<http://creativecommons.org/licenses/by/4.0/>).



المقدمة

تحتل دراسة التركيب العمري لسكان قضاء حديثه قدر كبير من الالهية وذلك لأنها توضح ملامح الديموغرافي في المجتمع السكاني ذكور واناث حضر وريف، وهذا البحث ما هو الا محاوله للتعرف على بعض الخصائص والتغيرات التي حدثت في التركيب العمري على مستوى القضاء و حسب تعداد ١٩٩٧ و تقديرات ٢٠٢٠.

يبدأ البحث بمقدمه ومشكله والفرضية وحدود منطقة الدراسة ثم ينتقل الى المبحث الاول الذي يحل فئات السن العريضة لسكان قضاء حديثة بحسب البيئة والنوع ومن ثم ينتقل الى الفصل الثاني لدراسة مؤشرات التركيب العمري وتباينها المكان وزماني ما بين الحضر والريف لذكور والاناث.

١- مشكلة البحث

يمكن صياغه المشكله الرئيسية التي يتمحور حولها البحث بتساؤل الاتي.

- ما هي التغيرات التركيب العمري لسكان قضاء حديثة وما هي مؤشراتته خلال مده الدراسة على مستوى الحضر والريف ومجموعهما؟

٢- فرضية الدراسة:

وتبعاً لمشكله الدراسة فان فرضيتها تقوم على اساس وجود تباين مكاني لخصائص سكان قضاء ويرتبط ذلك بالعوامل الجغرافية والاقتصادية والاجتماعية والسياسية التي تداخلت فيما بينها بالتأثير، فساهمة في تغييرات الخصائص السكانية ومنها التركيب العمري ومؤشراتته.

٣- حدود منطقة الدراسة

يعتمد حجم أي دراسة وحدودها الى جوانب يمثلها تحديد العلاقات المكانية والتحديد الدقيقة للمشكلة ومنطقة الدراسة، فجااء البحث بحدود مكانية متمثلة بقضاء حديثة ووحداته الادارية، ويقع قضاء حديثة في الجزء الغربي من العراق ومحافظة الانبار على ضفاف نهر الفرات وعلى بعد ٢٦٠ كم غرب العاصمة بغداد كما موضح في الخارطة (١). تشغل منطقة الدراسة مساحه (٣٦٤٤) كم٢ اي ما يعادل (٢.٩)% من مساحه المحافظة والبالغة

(١٣٧٨١٦) كم ٢، ونصت الدراسة على اساس التعدادات السكانية عام ١٩٩٧ وتقديرات السكان لعام ٢٠٢٠ (*).

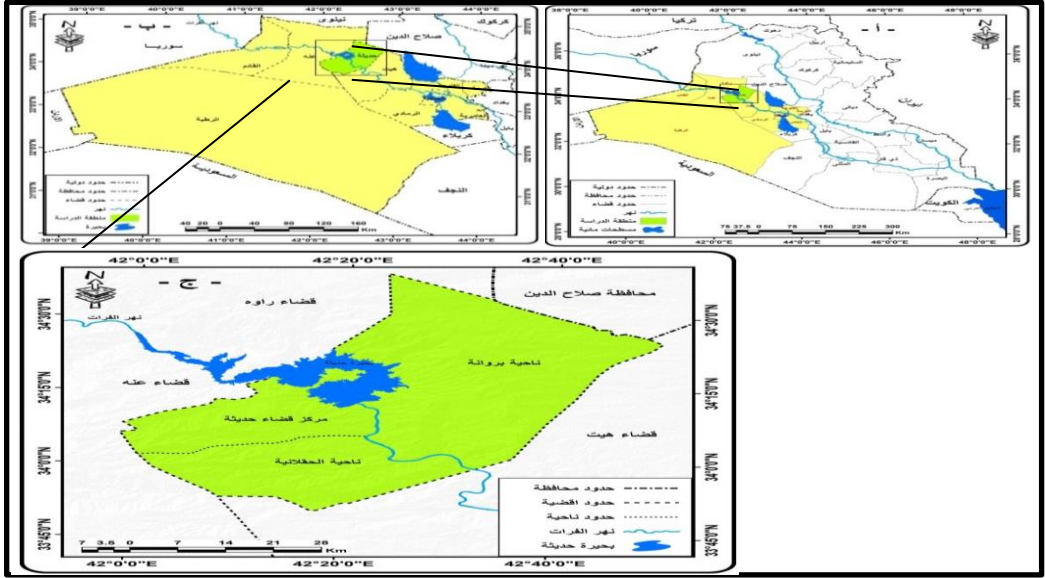
تقع منطقة الدراسة بين خطي طول (١٢'٢١''٤٢° - ١٥'٢٣''٤٢°) شرقا وبين دائرتي عرض (١٨.٠٥ - ٣٤.٤٢°) شمالاً، اذ تضم ثلاث نواحي، يحدها من الشمال محافظتنا صلاح الدين ونيوى ومن الجنوب قضاء الرطبة ومن الشرق قضاء هيت ومن الجنوب قضاء عنه تبعد عنها مسافة ٧٥ كم. اما موقها من العراق فتقع في الجزء الشمالي الغربي من العراق ، وليس لها حدود دولية مع الدول المجاورة.

المبحث الاول: التركيب العمري

يدرس التركيب العمري تقسيم السكان الى فئات عمرية محدده وله التأثير البارز في مستويات الديموغرافية باعتباره المحصلة النهائية لها ويعطي دلالة أساسية في حساب مؤشراتها وقياسها، بل ويعد العامل الحاسم في تحديد مستوى حجم الغرض من القوة البشرية وبالتالي يؤثر على مستوى عبء الاعالة الاقتصادية للسكان (حسن، ٢٠١٦، ص ٣٢٧). وذلك لأنه يحدد الاعداد المنتجة في المجتمع ويكشف عن الملامح الحقيقية للمجتمع من حيث كونه مجتمع شاباً ام كهلاً، فضلا عن ذلك يعتبر نتاج العوامل المؤثرة في النمو السكاني منها (الولادات والوفيات وعامل الهجرة)، لذا فان دراسة تساعد على تفسير دور هذه العوامل ومدى تأثير على اتجاهات النمو السكاني (بودقجي، ٢٠٠١، ص ١٨٨). ويوضح التركيب العمري الملامح الديموغرافية للمجتمع سواء كان ذكورا او اناث او كلاهما ويحدد الفئات المنتجة في المجتمع والتي تقع على عاتقها عبء اعالة ما تبقى من الأفراد في المجتمع، وتستخدم بيانات العمر في اعداد وتقدير السكان في الوقت الحالي وتوقعات الاسر، والقيود بالمدرسة، وتوقع احتياجات المدرسين والمعلمين، و القوة العاملة والخدمات الصحية والغذاء والاسكان والنقل والمواصلات وغيرها من الخدمات الاخرى التي تتطلب التنمية البشرية، وكل ذلك من أجل النهوض بواقع المجتمع وتوفير ما يحتاجونه من سبل الاستقرار والرفاهية (الياسري، ٢٠١٥، ص ٦٤).

خريطة (١) موقع قضاء حديثة من العراق ومحافظة الانبار

(* جمهورية العراق، مجلس الوزراء، هيئة التخطيط للإحصاء، المجموع السنوية الاحصائية، الخاص بتعداد ١٩٩٧، ص ١٣، جدول (١).



المصدر- جمهورية العراق ، وزارة الموارد المائية ، مديرية المساحة العامة ، خريطة الأنبار ، ٢٠٢٠ ، مقياس(١:١٠٠٠٠٠٠).

اولا: التركيب العمري بحسب فئات السن العريضة.

تعتمد الدراسات السكانية في دراسة التركيب العمري الى تصنيف السكان على اساس الفئات العمرية العريضة وذلك لتلافي الاخطاء المتوقعة في كثير من الفئات العمرية. ومن اجل ذلك صنفنا الفئات السن العريضة الى ثلاثة فئات عمرية وهي (treatha, 1969, p122).

١- فئة صغار السن (٠-١٤) سنة

وتعتبر هذه الفئة اكثر الفئات تأثر بعاملين الولادات والوفيات، وتمثل قاعده الهرم السكاني وتعتبر الشعوب (شابه) عند ما تكون الكثير من سكانها ضمن هذه الفئة (لبيب، ٢٠٠٤، ص١١٥-١١٦). وتتصف هذه الفئة بأنها مستهلك وغير منتجة في اغلب الاحيان، وان افرادها لم يدخلوا سوق العمل بعد، ولكن هناك بعض الظروف الاقتصادية والاجتماعية ادت الى دخول بعض الاشخاص من هذه الفئة الى سوق العمل وفي الوقت مبكر، وكما هو الحال في العراق، اذ ان نسبة الاطفال الذين تتراوح اعمارهم ما بين (٠-١٤) سنة يشكلون (٣.٧)٪ ومعظمهم من سكان النشطين اقتصاديا بحسب تعداد عام ١٩٨٧ يعيش منهم (٥٤)٪ في المناطق الريفية(السعدي، ٢٠٠٢، ص٧٧١).

٢- فئة متوسطي الاعمار من (١٥-٦٤) سنة

تمثل هذه الفئة اهمية كبيرة في اي مجتمع حيث تشكل اساس القوه البشرية للدولة والدعامة الاساسية في بناء الاقتصاد الوطني. وعليها تقع اعالة الجزء الاكبر من الفئتين الاولى والثانية في (فئة صغار السن وكبار السن) ، اذ تعد هذه الفئة من اهم الفئات العمرية المنتجة لأنها تحتوي على العناصر الشابة في سن الزواج اي من خلالها تكمن الخصوبة السكانية للمجتمع(الخفاف، ١٩٨٦، ص٣٢٨). وتعد هذه الفئة من اقل الفئات العمرية متأثراً بعامل الوفيات على العكس من فئة صغار السن ، فضلا عن ذلك تشكل الفئة الاكثر قدرة على التنقل والهجرة، ويمكن تصنيف هذه الفئة في بعض الدراسات السكانية الى فئتين ثانويتين هما البالغين من الشباب (١٥ - ٤٤) سنة والبالغين من الكبار (٤٥ - ٦٤) سنة(ابو عيانه، ٢٠٠٠، ص٣٢٣).

٣- فئة كبار السن (٦٥ سنة فأكثر)

يشكل افراد هذه الفئة نسبة صغيرة من جملة السكان وهم فئة مستهلكة غير منتجة (معولة) على افتراض خروجها من تركيبة الهيكل المهني الانتاجي وتدعى هذه الفئة بفئة كبار السن او المسنين والمجتمع الذي يحوي على هذه الفئة يسمى بالمجتمع الهرم، وتتضمن عادة اعداد كبيرة من الاناث والارامل خاصة(ابو عيانه، ١٩٩٣، ص٢٩٤). وتتأثر نسبتها بعاملين المواليد والوفيات(علي، ١٩٨٥، ص١٨٢). وغالبا ما تكون هذه الفئة الاكثر عرضة للأمراض وتكون نسبة الاناث فيها اكثر من الذكور وذلك بسبب قلة المقاومة الذكور للأمراض والشيوخوخة وبالتالي ارتفاع نسبة الوفيات في الذكور مقارنة بالاناث(السعدي، ٢٠٠٢، ص٧٤٦). وكما لا تتأثر هذه الفئة والفئة الاولى بالهجرة الانتقالية الوافدة والمغادرة في المجتمع وتكمن اهمية هذه الفئة في دراسة تقديرات احتياجات كبار السن والتي تتمثل بالضمانات الاجتماعية لكبار السن وبرامج التقاعد ومتطلبات الصحة العقلية والبدنية وطرق استثمار الخدمات الصحية وحاجاتهم من الغذاء والسكن والترفيه وغيرها من الخدمات الاجتماعية والاقتصادية الاخرى(علي، ١٩٨٥، ص٢٨٢).

ثانيا: التركيب العمري لسكان قضاء حديثة بحسب فئات السن العريضة

أ- التركيب العمري بحسب البيئة (الحضر والريف).

من الجدول (١) والشكل (١) ان نسبة صغار السن (٠-١٤) سنة اخذت تتراجع خلال مده الدراسة، واخذت خط تنازليا وباستمرار لتتناقص لصالح الفئات العمرية الاخرى على

مستوى الحضرة والريف، وجاءت نسبة صغار السن (اقل من ١٥ سنة) في الريف اعلى من الحضرة، اذ سجلت نسبة صغار السن في الريف كل من (٤٤.٤، ٤٠.٦)٪ بينما جاءت في الحضرة بنسب بلغت (٤٣.٢، ٤٠.٩)٪ للسنوات (١٩٩٧، ٢٠٢٠) على التوالي لكلاهما. ويرجع تفوق نسبة تلك الفئة في الريف على نظيرها في الحضرة الى عدة عوامل منها ارتفاع الخصوبة السكانية في الريف وهذه المؤشر للسلوك الانجابي المتوارث عليه بمقتضيات اجتماعية واقتصادية راسخة لدى اغلب سكان المناطق الريفية فضلا عن انتشار ظاهره تشجيع الزواج في الوقت المبكر وتعدد الزوجات التي ادت الى زياده هذه الفئة في الريف على حساب نظيرها في الحضرة، اما بالنسبة للفئة متوسطي السن (١٥ - ٦٤) سنة فقد اتجهت نحو الزيادة المتواصلة في القضاء من تعداد لأخر، وجاءت نسبة هذه الفئة في الحضرة اعلى من الريف وبنسب بلغت (٥٣.٨، ٥٧.٤)٪، بينما جاءت في الريف بنسب بلغت (٥٢.٧، ٥٦.١)٪ للسنوات (١٩٩٧، ٢٠٢٠) على التوالي، ويرجع سبب زيادة نسب الحضرة على نظيرها في الريف الى انخفاض الخصوبة السكانية مقارنة بالريف فضلا عن دور الهجرة من الريف الى المراكز الحضرية بحثا عن العمل وتوفير المؤسسات التجارية والخدمات الصحية والتعليمية وسهولة الحصول على الخدمات الاخرى من طرق المواصلات والاتصالات وغيرها. اما بالنسبة لفئة كبار السن (٦٥ فأكثر) فجاءت بالمرتبة الاخيرة من حيث الاعداد والنسب وكانت متباينة بين الحضرة والريف، اذ سجلت اعلى نسب للحضرة في تعداد ١٩٩٧ وبنسبة بلغت (٣.٠)٪ وأدنى نسبة سجلت للحضرة في عام ٢٠٢٠ وبنسبة (٢.٤)٪ اما اعلى نسبة سجلت للريف في تقديرات ٢٠٢٠ وبنسبة بلغت (٣.٠)٪ وأدنى نسبة سجلت للريف بلغت (٢.٩)٪ لعام ١٩٩٧، ويرجع انخفاض نسبة هذه الفئة مقارنة بالفئات الاخرى لأنها اكثر تأثرا بعاملتي الولادة والوفيات، وكما انها اكثر عرضة للأمراض مما ادى الى قلة حيوتهم وتحركاتهم.

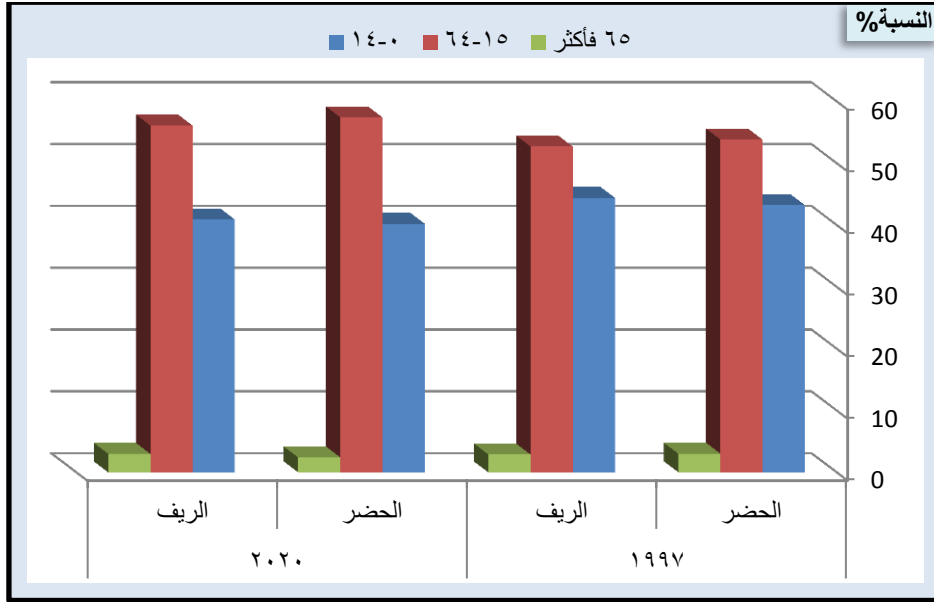
جدول (١) التوزيع النسبي لفئات السن العريضة لسكان قضاء حديثة للمدة ١٩٩٧-٢٠٢٠

٢٠٢٠		١٩٩٧		الفئة العمرية
الريف	الحضر	الريف	الحضر	
40.9	40.2	44.4	43.2	١٤-٠
56.1	57.4	52.7	53.8	٦٤-١٥

3.0	2.4	2.9	3.0	٦٥ فأكثر
100	100	100	100	المجموع

المصدر: بالاعتماد على ملحق (١، ٢).

شكل (٧) التوزيع النسبي لفئات السن العريضة لسكان قضاء حديثة للمدة ١٩٩٧-٢٠٢٠



المصدر: بالاعتماد على الجدول (١).

ب- التركيب العمري بحسب النوع (الذكور والاناث)

ومن خلال الجدول (٢) والشكل (٢) يلاحظ تباين نسب الفئات العمرية ما بين الذكور والاناث خلال مدة الدراسة ولكن هذا التباين ليس كبير، إذ استحوذ الذكور اعلى النسب لفئة صغار السن (٠-١٤) سنة، وجاءت بنسب بلغت (٤٤.١، ٤٠.٨) %، بينما سجلت الاناث ادنى النسب والبالغة (٤٢.٩، ٣٩.٨) % للسنوات (١٩٩٧، ٢٠٢٠) على التوالي، ويرجع تفوق نسبة الذكور على الاناث في هذه الفئة لكون الولادات في الذكور تكون اكثر من الاناث . اما الفئة (١٥-٦٤) سنة فجاءت اعلى النسب لصالح الاناث إذ بلغت (٥٣.٨، ٥٧.٣) % بينما سجلت ادنى نسبة لهذه الفئة لدى الذكور وينسب بلغت (٥٣.٣، ٥٦.٩) % للسنوات (١٩٩٧، ٢٠٢٠) على التوالي، وهذه يفسر ارتفاع معدل الوفيات في الذكور اكثر من الاناث وان الإناث اعمارهن اطول مما ادى الى تفوق نسبة الإناث على حساب الذكور .

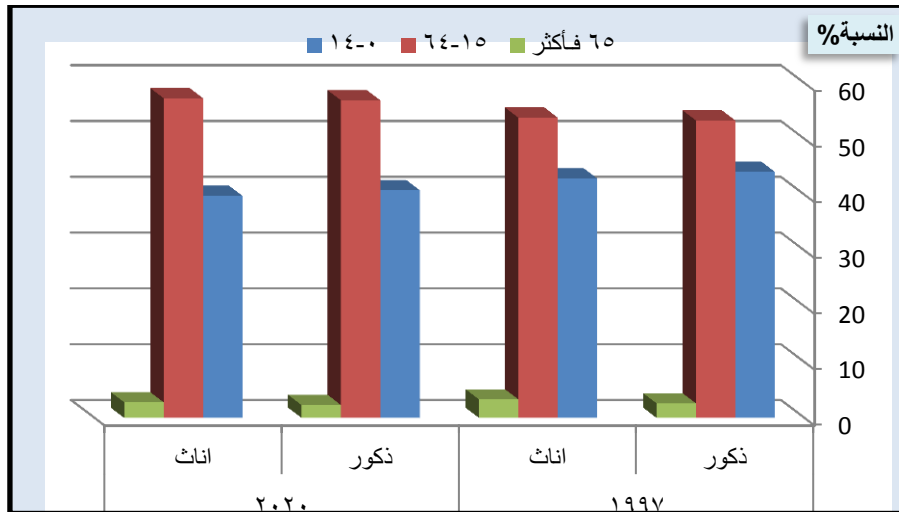
اما الفئة (٦٥) سنة فاكثر فجاءت بتفوق نسبة الإناث على نظيرها في الذكور أيضا، اذ سجلت اعلى نسبة للذكور والاناث في تعداد ١٩٩٧ وبنسب بلغت (٢.٦، ٣.٣)%، وادنى النسب سجلت للذكور والاناث في عام ٢٠٢٠ وبنسب بلغت (٢.٣، ٢.٨)% على التوالي .

جدول (٢) التوزيع النسبي لفئات السن العريضة لسكان قضاء بحسب النوع حديثة للمدة ١٩٩٧-٢٠٢٠

الفئات العمرية	١٩٩٧		٢٠٢٠	
	ذكور	اناث	ذكور	اناث
١٤-٠	44.1	42.9	40.8	39.8
٦٤-١٥	53.3	53.8	56.9	57.4
٦٥ فأكثر	2.6	3.3	2.3	2.8
المجموع	100	100	100	100

المصدر: بالاعتماد على الملحق (١)، (٢).

شكل (٢) التوزيع النسبي لفئات السن العريضة لسكان قضاء حديثة بحسب النوع للمدة ١٩٩٧-٢٠٢٠



المصدر: بالاعتماد على الجدول (٢).

المبحث الثاني: مؤشرات التركيب العمري

تمهيد

تتطلب دراسة التركيب العمري لسكان قضاء حديثة، استعمال مقاييس (مؤشرات) إحصائية لوصف حالة المجتمع عمرياً ومنها.
اولاً: عالة الكلية النظرية.

يقصد بها حجم السكان الغير منتجين اقتصادياً على حجم السكان المنتجين اقتصادياً، اي مقدار المعالين الذين تقع اعالتهم الاقتصادية على الأفراد داخل القوى العاملة في المجتمع(عبدالهادي، ٢٠١٥، ص٢٩). ونسبة الإعالة ظاهرة سكانية تعكس العلاقة بين الفئات العمرية الثلاثة وتسلط الضوء على العبء الذي تتحمله الفئة المنتجة العاملة من أجل إعالة صغار السن وكبار السن (clark, 1972,p69). اي العلاقة بين السكان خارج سن العمل وهم (صغار السن دون ١٥ سنة وكبار السن ٦٥ فأكثر) من جهة وبين السكان في سن العمل (١٥-٦٤) سنة اي الفئة المنتجة من جهة اخرى، اذ ترتبط نسبة الاعالة بالتركيب العمري على اساس ان كل فرد من افراد المجتمع مستهلك وان المنتجين هم بعض الافراد في المجتمع يمثلون الفئة المنتجة فقط (سلمان، ٢٠٠٦، ص٢٩).

وتعد نسبة الاعالة النظرية غير دقيقه في الواقع وذلك لان ليس كل الذين في السن العمل هم منتجون و يقومون في انتاج السلع والخدمات ولكن هنالك منهم المرضى وحالات العوق وفاقد البصر و كذلك الطلبة وربات البيوت والمحكومين في السجون والمستشفيات وغيرها من حالات الأخر(ابراهيم، ٢٠٠٦، ص١٨١). وترتفع نسبة الاعالة في الدول النامية مقابل انخفاضها في الدول المتقدمة، وهذا يعطي مؤشر على العبء الكبير الذي تتحمله الفئة المنتجة اي فئة الشباب القادرين على العمل لأعاله فتتي صغار السن وكبار السن والدول التي ترتفع فيها السكان المنتجين تكون ذات مستوى اقتصادي افضل من الدولة التي تقع فيها هذه النسبة وبلافتراض تتساوى الظروف الديموغرافية والاقتصادية في الدولتين(ابو عيانه، ٢٠٠٢، ص١٨٤-١٨٥)، ويمكن أن حساب نسبة الإعالة لصغار السن ، وكبار السن كل على حده ، أو كلاهما معاً فيما يعرف بنسبة الإعالة الكلية أو نسبة الإعالة الحقيقية . والمقارنة فيما بينها . ويمكن تفصيله :

ويلاحظ من الجدول(٣) والشكل(٣) تباين نسبة الإعالة النظرية الكلية خلال مدة الدراسة، اذا سجلت انخفاض تدريجي لمجموع نسبه الاعالة في القضاء وبنسب بلغت (٨٦.٧ ، ٧٥.١)٪ للسنوات (١٩٩٧، ٢٠٢٠) على التوالي، وهذا يتوافق مع نسبة الإعالة في الريف والحضر،

وجاءت نسبة الاعالة في الريف اعلى من الحضر بنسب بلغت (٨٩.٩، ٧٨.٠)% بينما سجلت في الحضر بنسبة بلغت (٨٦.٠، ٧٤.٠)% للسنوات (١٩٩٧، ٢٠٢٠) على التوالي. لذلك يمكن تعليل انخفاض نسبة إعالة سكان الحضر مقارنة بالريف لتفوق نسبة ما تشكله الفئة الوسطى (١٥-٦٤) سنة في الحضر عما تشكلها النسبة في الريف ، وتفوق نسبة ما تشكله الفئة (٠-١٤) سنة في الريف عما تشكله الفئة في الحضر ، والذي جاء بتأثير عاملي الولادات والهجرة ، فارتفاع معدل الولادات في الريف يؤدي الى زيادة نسبة الفئة (٠-١٤) سنة فيحدث انخفاض في نسبة الفئة (١٥-٦٤) سنة وبالتالي زيادة نسب الإعالة ، بينما انخفاض معدل المواليد في الحضر يؤدي الى تراجع نسبة الفئة (٠-١٤) سنة وبالتالي زيادة نسبة الفئة (١٥-٦٤) سنة وهذا يؤدي الى انخفاض نسبة الإعالة. اما عامل الهجرة فكان له دور في انخفاض وارتفاع النسبة خلال سنوات الدراسة ، وخاصة في الحضر ، فقد ساهمت الهجرة في زيادة نسبة الفئات الوسطى بصورة أكبر من فئة صغار السن وكبار السن خلال مدة الدراسة، مما ادى الى تراجع نسبة الإعالة.

جدول (٣) نسبة الإعالة النظرية الكلية^(*) لسكان قضاء حديثة بحسب البيئة للمدة ١٩٩٧ -

٢٠٢٠

السنة	الإعالة الكلية (%)		
	حضر	ريف	المجموع
١٩٩٧	٨٦.٠	٨٩.٩	٨٦.٧
٢٠٢٠	٧٤.٠	٧٨.٠	٧٥.١

المصدر بالاعتماد على ملحق (١، ٢).

* تستخرج نسب الإعالة وفق المعادلات الآتية:

- نسبة الاعالة الكلية = عدد السكان دون (٠ - ١٤ سنة) + المسنين (٦٥ سنة فأكثر) ÷ عدد

السكان (١٥ - ٦٤) سنة × ١٠٠

- نسبة إعالة الصغار = عدد السكان في فئة (٠ - ١٤ سنة) ÷ عدد السكان في فئة (١٥ - ٦٤)

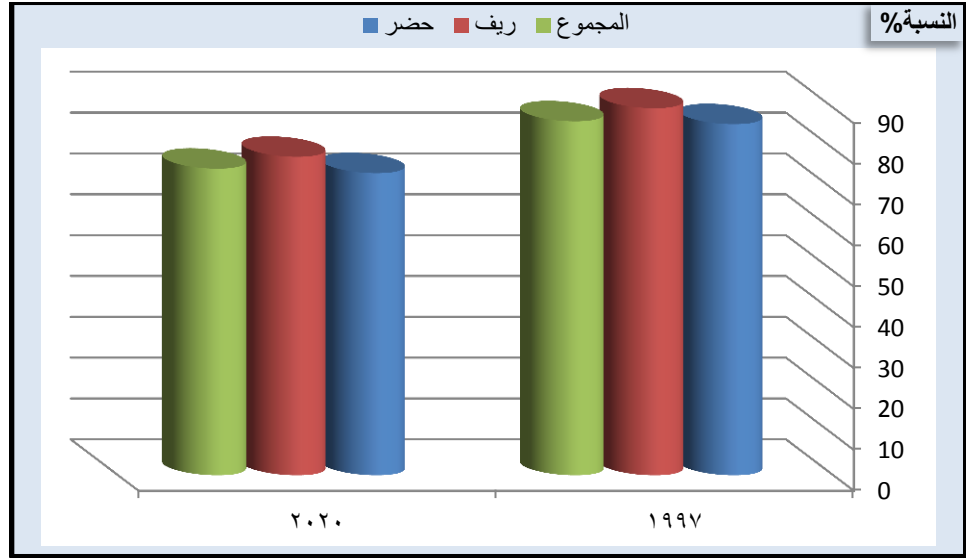
١٠٠ ×

- نسبة اعالة كبار السن = عدد السكان في فئة (٦٥ سنة فأكثر) ÷ عدد السكان في فئة

.١٠٠×

(١٥-٦٤)

استنادا الى المصدر - عباس فاضل السعدي، جغرافية السكان، ج٢، مصدر سابق، ص٣٣٧ .
شكل (٣) نسبة الإعاقة النظرية الكلية (%) لسكان قضاء حديثة بحسب البيئة للمدة
١٩٩٧-٢٠٢٠.



المصدر: بالاعتماد على الجدول (٣).

١- اعاله الصغار السن.

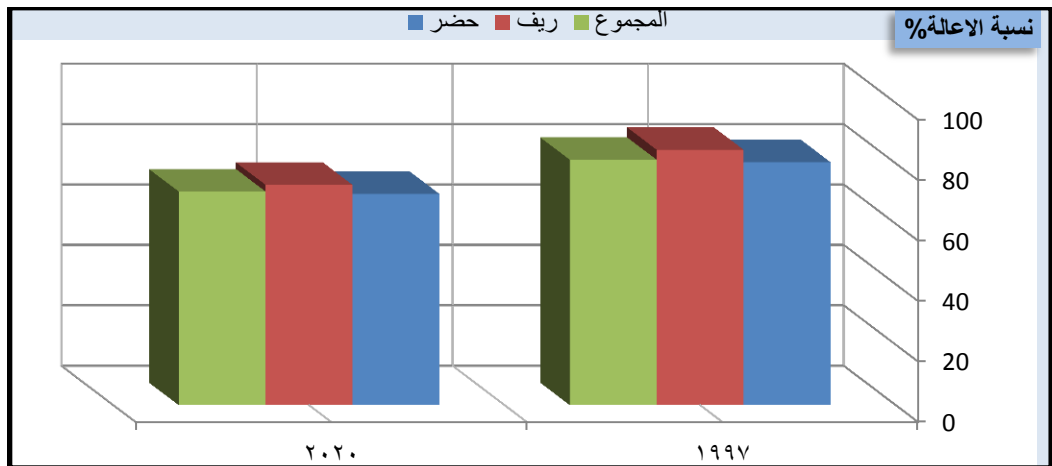
تعتمد اعالة صغار السن في المجتمع على اعالة الاطفال الذي تمت رعايتهم والتكفل بهم من مختلف الاحتياجات والتي تقع على عاتق اولئك الذين قادرين على العمل والانتاج ويتم حسابهم عن طريق قسمة عدد السكان في الفئة (٠-١٤ سنة) الفئة العمرية المتوسطة ما بين (١٥-٦٤) سنة مضروباً في مئة .
ويلاحظ من الجدول (٤) والشكل (٤) ان نسبة الاعالة لصغار السن في القضاء اخذت بانخفاض التدريجي خلال مدة الدراسة وبنسبة بلغت (٨١.٢، ٧٠.٧)٪ للسنوات (١٩٩٧، ٢٠٢٠) على التوالي، وهذا الانخفاض يعود الى اقبال المجتمع الى برنامج تنظيم الأسرة ويفضلون الاسرة الصغيرة من ناحية الاكثر، وارتفاع امد الحياه نتيجة لتقدم صحياً واجتماعياً واقتصادياً من ناحية اخرى، وتزداد نسبتهم اذا لم يكن هنالك برنامج تنظيم الاسرة وتفضل الاسرة الكبيرة من ناحية الحضر وانخفاض امد الحياه من ناحية الاخرى اما على مستوى الحضر والريف فسجلت نسبة الاعالة في الريف اعلى من الحضر وبنسبة بلغت (٨٤.٥،

٧٢.٩%)، بينما سجلت في الحضر (٨٠.٤، ٦٩.٩%) للسنوات (١٩٩٧، ٢٠٢٠) على التوالي. ولعل اهم الاسباب المفسرة تفوق نسبة الاعالة على نظيرها في الريف الى ارتفاع مستويات الخصوبة وتشجيع على الزواج المبكر وتعدد الزوجات .
جدول (٤) نسبة اعالة صغار السن (%) لسكان قضاء حديثة بحسب البيئة للمدة ١٩٩٧ - ٢٠٢٠

السنة	إعالة الصغار (%)		المجموع
	حضر	ريف	
١٩٩٧	80.4	84.5	81.2
٢٠٢٠	69.9	72.9	70.7

المصدر: بالاعتماد على ملحق (١، ٢).

شكل (٤) نسبة إعالة صغار السن (%) لسكان قضاء حديثة بحسب البيئة للمدة ١٩٩٧ - ٢٠٢٠



المصدر: بالاعتماد على ملحق (٤).

٢- اعالة كبار السن

يقصد بإعالة كبار السن نسبة كبار السن ٦٥ سنة فاكثر على متوسطي السن (١٥-٦٤) سنة مضروبا في مئة. ويتضح من الجدول (٥) والشكل (٥) ان نسبة اعالة كبار السن في القضاء جاءت متقاربة خلال مدة الدراسة، اذ سجلت نسبة بلغت (٥.٥%) في عام ١٩٩٧ ثم

اخذت تتخفف في عام ٢٠٢٠ لتصل الى (٤.٥) %، وهذه يعود الى ارتفاع نسبة فئة متوسطي السن، اما على مستوى الحضر والريف فجاءت نسبة الاعالة لكبار السن متباينة ما بين الحضر والريف، اذ سجلت نسبة الاعالة في الحضر اعلى من الريف في تعداد ١٩٩٧ وبنسب بلغت (٥.٦، ٥.٤) % للحضر والريف على التوالي. بينما سجلت في الريف اعلى من الحضر في تقديرات ٢٠٢٠ وبنسب بلغت (٤.١، ٥.٤) % للحضر والريف على التوالي.

جدول (٥)

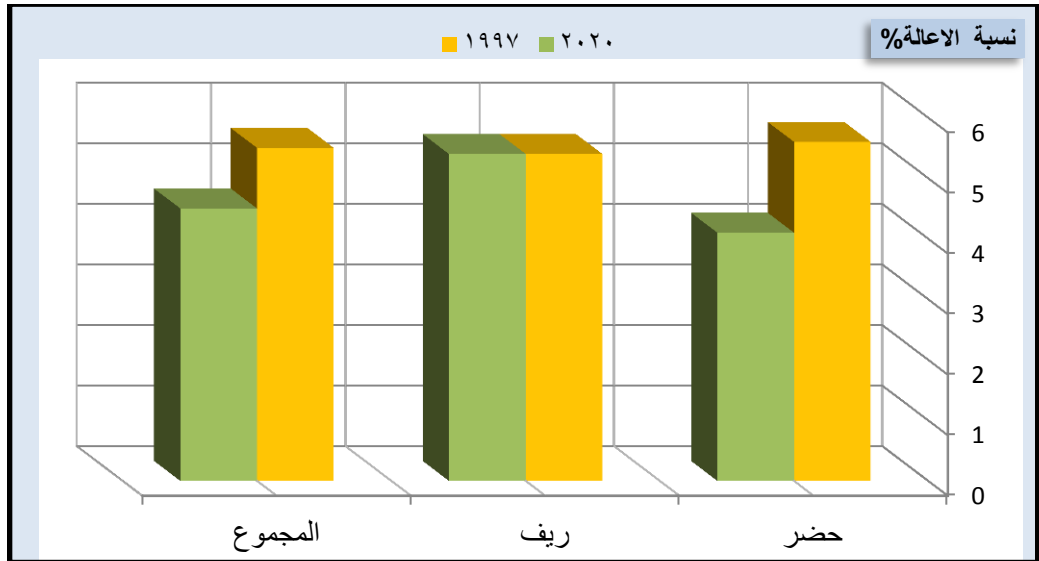
نسبة اعالة كبار السن (%) لسكان قضاء حديثة بحسب البيئة للمدة ١٩٩٧-٢٠٢٠

السنة	إعالة كبار السن (%)	
	حضر	ريف
١٩٩٧	5.6	5.4
٢٠٢٠	4.1	5.4
		المجموع
		4.5

المصدر: بالاعتماد على ملحق (١، ٢)

شكل (٥) نسبة إعالة كبار السن (%) لسكان قضاء حديثة بحسب البيئة للمدة ١٩٩٧-

٢٠٢٠



المصدر: بالاعتماد على جدول (٥).

ثانيا: العمر الوسيط.

يعد العمر الوسيط من اهم المؤشرات الإحصائية السكانية، ويستخدم لتفريق بين الشعوب الفتية(الشابة) والشعوب المعمرة (المسنة)(ابراهيم، ٢٠٠٣، ص٦١). وكما يعرف بأنه أحد مقاييس النزعة المركزية التي تُدرس في علم الاحصاء، ويعتبر من اكثر المقاييس الملائمة لدراسة التركيب العمري ويقسم السكان الى نصفين متساويين احدهما فوقه ذو العمر الكبير والاخر دونه ذو العمر الصغير(احمد، ٢٠١١، ص٦٧-٦٨)، وهذا يتفق مع الرقم (٥٠)% من التوزيع ولهذا فإن حجم ويعتمد على اساس موقعة في التوزيع وليس على قيمته كالوسط الحسابي الذي تدخل جميع القيم(علي، ١٩٨٤، ص٢٠٠).

١- العمر الوسيط لسكان الحضر .

من خلال الجدول (١٦٦) والشكل(٦) نرى تفوق العمر الوسيط لذكور الحضر على مثلهم من إناث الحضر خلال سنوات الدراسة، إذ سجل العمر الوسيط للذكور في الحضر تغيراً مستمراً خلال مدة الدراسة، إذ كان أعلى عمر وسيط للذكور في الحضر(١٨.٩) سنة في عام ٢٠٢٠، وأدنى عمر وسيط للذكور كان عام ١٩٩٧ بلغ(١٧.٦) سنة، اختلف تغير العمر الوسيط للإناث في الحضر خلال مدة الدراسة وسجل أعلى عمر وسيط عام ٢٠٢٠ بلغ (١٩.٤) سنة، وأدنى عمر وسيط كان عام ١٩٩٧ بلغ (١٨.٣) سنة .

٢- العمر الوسيط لسكان الريف .

جاء العمر الوسيط في الريف مغايراً لتغيره في الحضر، للسنوات (١٩٩٧، ٢٠٢٠)، ومن خلال الجدول (٦) والشكل(٦) نرى ان العمر الوسيط في الريف جاء لدى الذكور(١٧.١) سنة ، أمّا العمر الوسيط لدى الإناث فقد جاء (١٧.٦) سنة في عام ١٩٩٧، أما في عام ٢٠٢٠ فقد جاء العمر الوسيط لدى الذكور (١٨.٩)، أما لدى الإناث فجاء العمر الوسيط (١٩.٤)، أما بالنسبة لمجموع الحضر الكلي فقد بلغ العمر الوسيط (١٧.٩)، فيما جاء مجموع العمر الوسيط الكلي في الريف (١٧.٤)، أمّا بالنسبة لمجموع الذكور في حضر وريف القضاء فقد بلغ (١٧.٥)، فيما جاء لدى الإناث (١٨.١) في عام ١٩٩٧، أما في عام ٢٠٢٠ فقد ارتفعت نسبته وبلغ العمر الوسيط الكلي (١٩.٢) في الحضر، أمّا في الريف فقد كان (١٩.٢)، أمّا بالنسبة لمجموع الحضر والريف فجاء لدى الذكور (١٨.٩)، فيما جاء لدى الإناث (١٩.٤)، وحسب البيانات الواردة في الجدول(٦)،تدل هذه البيانات على ان مجتمع قضاء حديثة فتياً .

جدول (٦) العمر الوسيط لسكان قضاء حديثة بحسب البيئة والنوع للمدة ١٩٩٧-٢٠٢٠

السنوات	النوع	حضر	ريف	المجموع
1997	الذكور	17.6	17.1	17.5
	الإناث	18.3	17.6	18.1
	الكلي	17.9	17.4	17.8
2020	الذكور	18.9	18.9	18.9
	الإناث	19.4	19.4	19.4
	الكلي	19.2	19.2	19.2

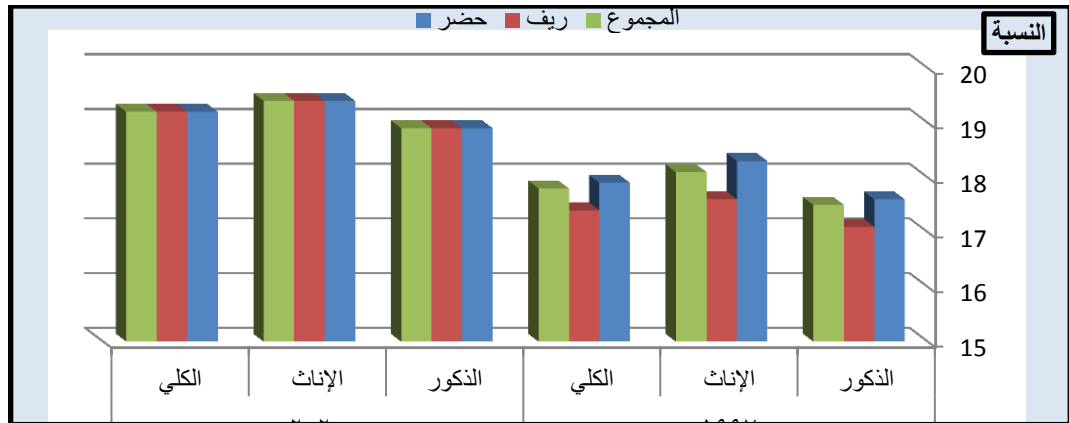
المصدر: بالاعتماد على ملحق (١)، (٢).

وتم حساب العمر الوسيط وفقاً للمعادلة الآتية: $س = د + \frac{ع - (2 \div ك) \times أ}{م}$

حيث إنه: س = العمر الوسيط ، د = الحد الأدنى للفئة الوسطية ، أ = طول الفئة ، ك = عدد التكرارات وما يعادل مجموع السكان ، ع = مجموع التكرارات الصاعدة التي تسبق فئة الوسيط ، م = تكرار الفئة الوسطية الاصلية.

انظر:- عباس فاضل السعدي ، جغرافية السكان، ج ٢، مديرية دار الكتب للطباعة والنشر، بغداد ، ٢٠٠٢ ، ص ٧٥٣ .

شكل (٦) العمر الوسيط لسكان قضاء حديثة بحسب البيئة والنوع للمدة ١٩٩٧-٢٠٢٠



المصدر: بالاعتماد على الجدول (٦).

ثالثاً: دليل التعمر

يعد دليل التعمر من المؤشرات الديمغرافية التي تمثل حركة الاعداد نحو الشيخ والفتوة، ويعتبر قياس هذا المؤشر من المؤشرات المهمة في الدراسات السكانية ويرجع ذلك الى الدلالات الاجتماعية والاقتصادية واهميتها في تقويم العناصر الديموغرافية (تحليل القوى العاملة والسكان والنشطين اقتصاديا والبنية الثقافية او التعليمية للسكان والخدمات الاجتماعية) (امين، ٢٠١٧، ص ١٥). ويتأثر دليل التعمر بانخفاض معدلات المواليد ويرتفع تدريجيا عند أقبال السكان لتخفيض عدد المواليد من ناحية وانخفاض امد الحياة نتيجة للتقدم الصحي والاجتماعي واقتصاديا من ناحية اخرى، وينخفض دليل التعمر اذا ارتفع معدل المواليد من ناحية وانخفاض امد الحياة من ناحيه اخرى (السعدي، ٢٠١٥، ص ١٩١). وتحسب هذه المؤشرات من خلال قسمه عدد كبار السن (٦٥) سنة فأكثر على اعداد صغار السن (٠ - ١٤) سنة اضرب الناتج في ١٠٠، اما اذا انخفضت نسبة دليل التعمر عن (١٥)% فان سكان المجتمع يوصفون بالفتوة، وتكون نسبة التعمر متوسطة (مرحلة النضج) اذا ما تراوحت ما بين (١٥-٥٩)% اما اذا بلغت (٦٠)% فأكثر فإن السكان يعدون من الهرمين (الحسانين، ٢٠١١، ص ١٩٨).

١- دليل التعمر لسكان الحضر

ومن خلال الجدول (٧) والشكل (٧) تبين ان مجموع نسبه دليل التعمر في الحضر جاءت متباينة خلال مده الدراسة، فقد سجلت اعلى نسب لمجموع دليل التعمر في الحضر بلغت (6.9)% لتعداد ١٩٩٧، بينما سجلت أدنى نسبة في الحضر (5.9)% في عام ٢٠٢٠. اما على مستوى النوع الذكور والاناث للحضر في القضاء، فقد سجلت الاناث اكثر تعمرا من الذكور خلال مده الدراسة، اذ سجلت اعلى نسب التعمر للذكور والاناث في تعداد ١٩٩٧ ونسب بلغت (٦.٠، ٧.٩)% للذكور والاناث على التوالي.

٢- دليل التعمر لسكان الريف.

ويلاحظ من جدول (٧) والشكل (٧) ان نسب مجموع دليل التعمر في القضاء اخذت ترتفع بشكل تدريجي خلال مده الدراسة، اذا سجلت نسبه بلغت (٦.٤، ٧.٤)% للسنوات (١٩٩٧، ٢٠٢٠) على التوالي. اما على مستوى (ذكور والاناث) فقد كانت نسبة التعمر لدى الإناث

اعلى من الذكور وبنسبة بلغت (٦.٨، ٨.٥)٪، بينما سجلت لدى الذكور بنسب بلغت (٦.٠، ٦.٤)٪ للسنوات (١٩٩٧، ٢٠٢٠) على التوالي لكلاهما.

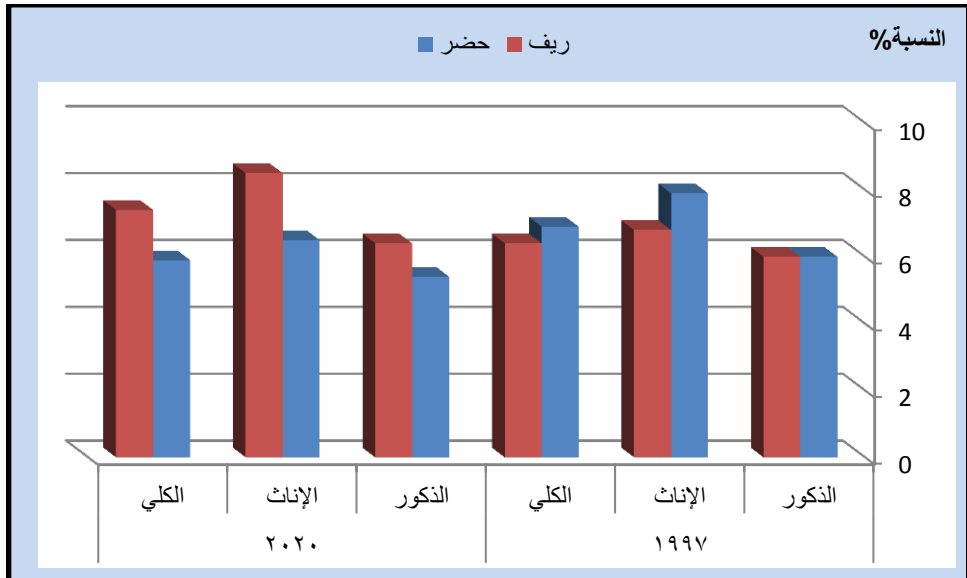
جدول (٧) تغير نسبة دليل التعمر لسكان قضاء حديثة حسب البيئية والنوع

للمدة ١٩٩٧-٢٠٢٠

السنوات	النوع	حضر	ريف	المجموع
1997	الذكور	٦	٦	٦
	الإناث	٧.٩	٦.٨	٧.٧
	الكلي	٦.٩	٦.٤	٦.٨
2020	الذكور	٥.٤	٦.٤	٥.٦
	الإناث	٦.٥	٨.٥	٧
	الكلي	٥.٩	٧.٤	٦.٣

المصدر: بالاعتماد على ملحق (١، ٢).

شكل (٧) تغير دليل التعمر لسكان قضاء حديثة بحسب النوع للمدة (١٩٩٧-٢٠٢٠).



المصدر: بالاعتماد على الجدول (٧).

اولا: النتائج

- ١- اظهرت الدراسة التزايد المستمر للحجم السكان في جميع الفئات التركيبي العمري ولاسيما في ظل ارتفاع معدلات النمو السكاني التي اضيفت اعداد سكانيه جديده للفئات العمريه بصورة مستمرة من قاعدة الهرم الى قمته، لذا فان هذه الزيادة اخذت تتخفص بالتدريج في فئة صغار السن لصالح الفئات العمريه الوسطى، اذ سجلت هذه الفئة في الريف اعلى من الحضر ، اما بالنسبة للفئة الوسطى (١٥-٦٤) سنة فقد اخذت تزداد تدريجيا خلال مدة الدراسة، وسجلت في الحضر اعلى من الريف، وفيما يخص فئة كبار السن (٦٥) سنة فاكثرت فقد جاءت متباينة اذا ارتفعت في الريف وانخفضت في الحضر خلال مدة الدراسة.
- ٢- تفوق نسبه الذكور على الاناث في فئة صغار السن (٠-١٤) سنة في بداية مدة الدراسة حتى نهايتها، بينما حدث العكس في الفئة الوسطى (١٥-٦٤) سنة حيث تفوق الاناث على الذكور من بداية المدة حتى نهايتها، اما بالنسبة للفئة كبار السن فقد تفوقت نسبه الاناث الى الذكور ايضا خلال مدة الدراسة.
- ٣- أظهرت الدراسة ان نسبة الإعاقة مرتبطة بتحريك النسب وتغيرها ما بين الفئات العمريه العريضة للتركيب العمري ، فجاءت نسب الإعاقة مرتفعة في بداية مدة الدراسة مع ارتفاع نسبي فئتي صغار السن وكبار السن واخذت بالانخفاض مع زيادة نسبة فئة متوسطي السن وانخفاض نسبي فئتي صغار السن وكبار السن .وتفوقت نسبة الإعاقة في الريف على نسبة الإعاقة في الحضر طول مدة الدراسة .
- ٤- أظهرت الدراسة تراجع نسبة إعاقة الصغار في الحضر والريف ومجموعهما خلال مدة الدراسة وكانت النسبة في الريف أعلى من النسبة في الحضر، وكشفت الدراسة ان نسبة إعاقة الكبار تتجه نحو الانخفاض خلال مدة الدراسة في الحضر والريف ومجموعهما ، وكان الانخفاض أكبر وأكثر انتظاماً في الريف عنه في الحضر .
- ٥- أوضحت الدراسة ان العمر الوسيط يتجه نحو الارتفاع في الحضر والريف ، وللذكور والاناث من بداية مدة الدراسة حتى نهايتها ، وكان في الحضر أعلى من الريف ولدى الاناث أعلى من الذكور، وظل المجتمع رغم هذا التغير في العمر الوسيط مجتمعاً فتيماً، وكما بينت الدراسة ان دليل التعمر لم يكن منتظماً في تغييره ولم يأخذ اتجاهاً واحداً ، فقد كان في بداية المدة أكثر ارتفاعاً في الحضر والريف وللذكور والاناث ، ثم انخفض وعاد وارتفع في نهاية مدة الدراسة .

ثانياً: المقترحات

تقترح الدراسة بعض التوصيات :

- ١- ضرورة الارتقاء بالعمل الإحصائي السكاني الشامل ، وإدانة دعمه بصورة دورية من خلال رصد ومتابعة الظواهر الحياتية المختلفة والهجرة بإشكالها ، وإجراء المسوحات المهمة لبعض الظواهر السكانية فيما بين التعدادات السكانية ، وتزويد مديريات الإحصاء في المحافظات بالملاكات العلمية المؤهلة المدربة والتقنيات الحديثة.
- ٢- ضرورة اجراء تعداد سكاني جديد من أجل رفد الجهات البحثية والتخطيطية ، بقاعدة بيانات واقعية ذات مصداقية أكثر من التقديرات ، والتي لا زالت تعاني من القصور في بعض البيانات.
- ٣- تحقيق اهداف التنمية من خلال تمكين المرأة وتحقيق العدالة والمساواة بين الجنسين.

الملاحق

ملحق (١)

مجموع	ريف	حضر	الفئة العمرية	مجموع	ريف	حضر	الفئة العمرية
مجموع	اناث	ذكور		مجموع	اناث	ذكور	
7041	3440	3601	4 – 0	7041	3440	3601	4 – 0
6470	3146	3324	9 – 5	6470	3146	3324	9 – 5
5483	2659	2824	14 – 10	5483	2659	2824	14 – 10
18994	9245	9749	فئة صغار السن	18994	9245	9749	فئة صغار السن
5063	2451	2612	19 – 15	5063	2451	2612	19 – 15
4152	2044	2108	24 – 20	4152	2044	2108	24 – 20
3513	1755	1758	29 – 25	3513	1755	1758	29 – 25
2948	1473	1475	34 – 30	2948	1473	1475	34 – 30
2067	1040	1027	39 -35	2067	1040	1027	39 -35
1873	937	936	44 – 40	1873	937	936	44 – 40
1419	707	712	49 – 45	1419	707	712	49 – 45
1064	535	529	54 – 50	1064	535	529	54 – 50
884	445	439	59 – 55	884	445	439	59 – 55
641	328	313	64 – 60	641	328	313	64 – 60
23624	11715	11909	فئة	23624	11715	11909	فئة



مجموع	ريف	حضر	الفئة العمرية	مجموع	ريف	حضر	الفئة العمرية
مجموع	اناث	ذكور	المنتجة	مجموع	اناث	ذكور	المنتجة
553	299	254	69 – 65	553	299	254	69 – 65
375	217	158	74 -70	375	217	158	74 -70
232	131	101	79 – 75	232	131	101	79 – 75
156	87	69	80+	156	87	69	80+
1316	734	582	فئة كبار السن	1316	734	582	فئة كبار السن
43934	21694	22240	المجموع	43934	21694	22240	المجموع

1- توزيع سكان قضاء حديثة حسب فئات العمر الخمسية والجنس والبيئة لسنة ١٩٩٧ - 1

٢- المصدر - جمهورية العراق، مجلس الوزراء، هيئة التخطيط، جهاز المركزي للإحصاء، بيانات (غير منشورة) لتعداد ١٩٩٧، محافظة الانبار، ص ٢١، ص ٧٥.

ملحق (2)

توزيع سكان قضاء حديثة حسب فئات العمر الخمسية والجنس والبيئة لسنة ٢٠٢٠

مجموع	ريف	حضر	الفئة العمرية	مجموع	ريف	حضر	الفئة العمرية
مجموع	اناث	ذكور		مجموع	اناث	ذكور	
12463	6095	6368	4 – 0	12463	6095	6368	4 – 0
10435	4927	5508	9 – 5	10435	4927	5508	9 – 5
9809	4649	5160	14 – 10	9809	4649	5160	14 – 10
32707	15671	17036	فئة صغار السن	32707	15671	17036	فئة صغار السن
9594	4624	4970	19 – 15	9594	4624	4970	19 – 15
8268	3921	4347	24 – 20	8268	3921	4347	24 – 20
5919	2888	3031	29 – 25	5919	2888	3031	29 – 25
5298	2664	2634	34 – 30	5298	2664	2634	34 – 30
4353	2157	2196	39 – 35	4353	2157	2196	39 – 35
4178	2080	2098	44 – 40	4178	2080	2098	44 – 40
3353	1641	1712	49 – 45	3353	1641	1712	49 – 45

الفئة العمرية	حضر	ريف	مجموع	الفئة العمرية	حضر	ريف	مجموع
	ذكور	اناث	مجموع		ذكور	اناث	مجموع
54 – 50	1194	1130	2324	54 – 50	1194	1130	2324
59 – 55	1099	1028	2127	59 – 55	1099	1028	2127
64 – 60	692	711	1403	64 – 60	692	711	1403
فئة المنتجة	23973	22844	46817	فئة المنتجة	23973	22844	46817
69 – 65	379	409	788	69 – 65	379	409	788
74 – 70	253	276	529	74 – 70	253	276	529
79 – 75	177	199	376	79 – 75	177	199	376
80+	104	137	241	80+	104	137	241
فئة كبار السن	913	1021	1934	فئة كبار السن	913	1021	1934
المجموع	41922	39536	81458	المجموع	41922	39536	81458

المصدر: جمهورية العراق، وزارة التخطيط والتعاون الانمائي، الجهاز المركزي للإحصاء وتكنولوجيا المعلومات، مديرية احصاءات السكان والقوى العاملة، (بيانات غير منشورة)، تقديرات سكان محافظة الانبار لسنة ٢٠٢٠.

المراجع والمصادر:

اولاً:- المصادر العربية

١. ابراهيم ، صادق جعفر، التركيب السكاني في محافظات الفرات الاوسط ، اطروحة دكتوراه(غير منشورة)، كلية الآداب- جامعة البصرة، .
٢. ابراهيم، صادق جعفر، التركيب النوعي والعمرى لسكان مملكة البحرين حسب تعداد ٢٠١٠، مجلة ابحاث البصرة، العدد(٢)، المجلد(٤٠)، كلية التربية للعلوم الانسانية، جامعة البصرة، ٢٠١٥.
٣. ابو عيانة، فتحي محمد، جغرافية السكان اسس وتطبيقات، الطبعة الرابعة، دار المعرفة الجامعية، الاسكندرية، ١٩٩٣.

٤. ابو عيانه، فتحي محمد، جغرافية السكان، الطبعة الخامسة، دار النهضة العربية للطباعة والنشر، بيروت، ٢٠٠٠.
٥. ابو عيانه، فتحي محمد، جغرافية السكن والسكان، دار المعرفة الجامعية، الاسكندرية، ٢٠٠٢.
٦. بودقجي ، عبد الرحيم وعصام خوري، علم السكان ونظرياته ومفاهيمه، دار الرضا للنشر والتوزيع، سوريا.
٧. حسن، طوفان سطاتم، التباين المكاني للفجوة النوعية في التركيب السكانية بمدينة التون كوبري، مجلة اداب الفراهيدي، العدد(٢٦)، ٢٠١٦.
٨. الخفاف، عبد علي وعبد مغور الريحاني، جغرافية السكان، جامعة البصرة، ١٩٨٦.
٩. السعدي، عباس فاضل، جغرافية السكان، الجزء الثاني، مديرية دار الكتب للطباعة والنشر، بغداد، ٢٠٠٢.
١٠. سلمان، ندى نجيب، التحليل المكاني لتركيب سكان مدينة بغداد الكبرى للمدة ١٩٨٧-١٩٩٧، اطروحة دكتوراه(غير منشوره)،كلية التربية- ابن رشد- جامعة بغداد، سنة ٢٠٠٦.
١١. عبدالهادي، فرج يحيى، القوى العاملة في محافظات غزة خلال الفترة (١٩٩٠-٢٠١٣) والتوقعات المستقبلية (دراسة في جغرافية السكان)، رسالة ماجستير(غير منشورة)، ٢٠١٥.
١٢. علي، يونس حمادي، مبادئ علم الديمغرافية، مطابع جامعة الموصل ، الموصل، ١٩٨٥.
١٣. عمرو كامل محمد احمد، السكان والتنمية لمدينة الغردقة (١٩٧٦- ٢٠٠٦) دراسة في جغرافية السكان باستخدام نظم المعلومات الجغرافية والاستشعار عن بعد، رسالة ماجستير(غير منشورة)، كلية الآداب بقنا، جامعة جنوب الوادي، ٢٠١١.
١٤. لبيب، علي، جغرافية السكان الثابت والمتحول، الدار العربية للعلوم- بيروت، ط٢، ٢٠٠٤.

١٥. الياسري، غرار عدنان حسن ، تأثير الخصائص السكانية والاجتماعية على الحاجه السكنية في مدينة الناصرية والتنبؤ بها حتى عام ٢٠٣٠، كلية الآداب _جامعة ذي قار، رساله ماجستير (غير منشوره)، ٢٠١٥.

٣- المصادر والبيانات الاحصائية الحكومية

١. جمهورية العراق، مجلس الوزراء، هيئة التخطيط للإحصاء، المجموع السنوية الاحصائية، الخاص بتعداد ١٩٩٧.

٢. جمهورية العراق ، وزارة الموارد المائية ، مديرية المساحة العامة ، خريطة الأنبار ، ٢٠٢٠ ، مقياس (١:١٠٠٠٠٠٠)

٣. جمهورية العراق، مجلس الوزراء، هيئة التخطيط، جهاز المركزي للإحصاء، بيانات (غير منشورة) لتعداد ١٩٩٧، محافظة الانبار.

٤. جمهورية العراق، وزارة التخطيط والتعاون الانمائي، الجهاز المركزي للإحصاء وتكنولوجيا المعلومات، مديرية احصاءات السكان والقوى العاملة، (بيانات غير منشورة)، تقديرات سكان محافظة الانبار لسنة ٢٠٢٠.

ثانيا: المصادر الانكليزية

1. Glenn.T. treatha, Ageography of population worldpattens, john wiley sous, new york, 1969.
2. John.I. clark, population Geography, secondeition pergam on press let London, 1972

English Reference

- Ibrahim, Sadeq Jaafar, population structure in the Middle Euphrates governorates, PhD thesis(unpublished), Faculty of Arts - University of Basra,.
- Ibrahim, Sadeq Jaafar, qualitative and age composition of the population of the kingdom of Bahrain according to the 2010 census, Basra Research Journal, Issue(2), volume(40), faculty of education for Humanities, University of Basra, 2015.
- Abou Ayana, Fathi Mohamed, geography of population, foundations and applications, fourth edition, University Knowledge House, Alexandria, 1993.
- Abou ayaneh, Fathi Mohamed, geography of the population, fifth edition, Arab renaissance house for printing and publishing, Beirut, 2000.
- Abou ayaneh, Fathi Mohamed, geography of Housing and population, University Knowledge House, Alexandria, 2002.



- Boudoukji, Abdel Rahim and Essam Khoury, population science and its theories and concepts, Dar Al-Reda publishing and distribution, Syria.
- Hassan, the flood of debris, the spatial variation of the qualitative gap in the demographic structure in the city of Elton bridge, Journal of Farahidi literature, issue(26), 2016.
- Al-khafaf, Abdul Ali and Abdul maghor Al-Rihani, population Geography, University of Basra, 1986.
- Al-Saadi, Abbas Fadel, geography of the population, Part II, Directorate of the House of books for printing and publishing, Baghdad, 2002.
- Salman, Nada Najib, spatial analysis of the composition of the population of the city of Greater Baghdad for the period 1987-1997, doctoral thesis (unpublished), Faculty of Education - Ibn Rushd - University of Baghdad, 2006.
- Abdulhadi, Farag Yahya, the labor force in the governorates of Gaza during the period (1990-2013) and future prospects (a study in the geography of the population), master's thesis (unpublished), 2015.
- Ali, Younis Hammadi, principles of demographic science, Mosul University Press, Mosul, 1985.
- Amr Kamel Mohamed Ahmed, population and development of the city of Hurghada (1976-2006) a study in the geography of the population using geographic information systems and remote sensing, master's thesis (unpublished), Faculty of Arts baqna, South Valley University, 2011.
- Labib, Ali, geography of fixed and shifting populations, Arab House of Sciences - Beirut, i2, 2004.
- Al-Yasiri, modelled by Adnan Hassan, the impact of demographic and social characteristics on the housing need in the city of Nasiriyah and predicting it until 2030, Faculty of Arts _ Dhi Qar University, Master's thesis (unpublished), 2015.
- The Republic of Iraq, the Council of ministers, the statistical Planning Commission, the statistical annual total, for the 1997 census.
- Republic of Iraq, Ministry of Water Resources, Directorate of public survey, map of Anbar, 2020, scale(1000000: 1)
- Republic of Iraq, Council of ministers, planning authority, Central Bureau of Statistics, data (unpublished) for the 1997 census, Anbar Governorate.
- Republic of Iraq, Ministry of planning and development cooperation, Central Bureau of Statistics and Information Technology, Directorate of population and manpower statistics, (unpublished data), population estimates of Anbar governorate for 2020.
- Glenn.T. treatha, Ageography of population world patterns, John Wiley sons, New York, 1969.
- John.I. Clark, population Geography, second edition Pergamon on press Ltd London, 1972