



**Parity index of the educational status of the residents of Karma district
for the year (2021)**

¹ Researcher Ahmed Y. Ibrahim ² Prof. Dr. Eyad M. Mekhlef

¹ University of Anbar - College of Education for Humanities

² University of Anbar- College of Education for Humanities

Abstract:

The research aims to identify the extent of the disparity in the parity index of the educational status of both sexes (males and females) in the level of educational attainment in the Karma region , and the study was based on a field survey using (712) forms distributed to the administrative units of the judiciary , the study concluded that the parity index was not in favor of females , whether it was positive or negative, the index rose to the lowest levels of the educational status and came positive above (100) and at high levels , this indicates inequality and that females do not have the same opportunity to complete higher levels of education , the index decreased with the increase in the level of the educational level and came below (100) and decreased significantly in the higher levels until the index reached that it did not record any percentage, and this is also not in favor of females , this indicates that the number of males with higher educational levels was greater than the number of females , It is possible to close the gender gap in the future in the parity index by empowering women and giving them the same opportunities as men in all areas of life, including educational status .

1: Email:

ahm19h5036@uoanbar.edu.iq

2: Email

ed.iyad.mohammed@uoanbar.edu.iq

1: **ORCID:** 0000-0000-0000-0000

2: **ORCID:** 0000-0002-5441-7923



10.37653/juah.2023.180775

Submitted: 04/08/2022

Accepted: 07/09/2023

Published: 15/09/2023

Keywords:

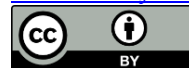
Parity index

Education

Karma

Al-Anbar

©Authors, 2023, College of Education for Humanities University of Anbar. This is an open-access article under the CC BY 4.0 license (<http://creativecommons.org/licenses/by/4.0/>).



مؤشر التكافؤ للحالة التعليمية لسكان قضاء الكرمة لعام (٢٠٢١)**١ الباحث احمد يونس ابراهيم****٢ أ.د. اياد محمد مخلف****١ جامعة الانبار- كلية التربية للعلوم الانسانية****٢ جامعة الانبار- كلية التربية للعلوم الانسانية****الملخص:**

يهدف البحث الى التعرف على مدى التفاوت بمؤشر التكافؤ للحالة التعليمية للجنسين (ذكور، اناث) بمستوى التحصيل العلمي في قضاء الكرمة، واعتمدت الدراسة على المسح الميداني بواسطة (٧١٢) استمارة وزعت على الوحدات الادارية التابعة للقضاء، وتوصلت الدراسة الى ان مؤشر التكافؤ لم يكن لصالح الاناث، سواء كان موجباً أو سالباً، فارتفع المؤشر للمستويات الدنيا من الحالة التعليمية وجاء ايجابيا أعلى من (١٠٠) وبمستويات عالية، وهذا يدل على عدم المساواة وان الاناث لم يحصلن على نفس الفرصة في اكمال التعليم لمستويات أعلى ، وانخفض المؤشر مع ارتفاع مستوى الحالة التعليمية وجاء ادنى من (١٠٠) وانخفض بصورة كبيرة في المستويات العليا حتى وصل المؤشر بانه لم يسجل أي نسبة وهذا ايضا ليس لصالح الاناث، وهذا يعبر بان عدد الذكور الحاصلين على مستويات عليا من التعليم كان أكبر من عدد الاناث، وانه من الممكن سد الفجوة النوعية مستقبلا في مؤشر التكافؤ من خلال تمكين المرأة ومنحها نفس الفرص التي يحصل عليها الرجل في جميع مجالات الحياة ، بما في ذلك الحالة التعليمية .

الكلمات المفتاحية**مؤشر التكافؤ، التعليم، الكرمة، الانبار****المقدمة:**

لا يشكل التعليم حقا أساسيا من حقوق الإنسان فحسب ، بل هو أيضا نقطة انطلاق للتمتع بالحقوق الأخرى ، وهو ما يدفع بالتنمية المستدامة قدما . ويساهم التعليم في رفع حضارة المجتمع ، فالفرد كلما زاد مستواه العلمي كان أكثر تأثيرا في تطور المجتمع وتقدمه وانتعاشه على عكس من نظيره الذي يتميز بمستوى علمي اقل ، وبالتالي يصبح له دورا في تغيير العادات والتقاليد الاجتماعية السلبية (الأمم المتحدة، ٢٠٢٠، ٨١). فمن خلال التعليم يتمكن الناس من الحصول على منافع اجتماعية واقتصادية وسياسية وثقافية أوسع نطاقا، ويستطيعون تحقيق التنمية البشرية، وعلى الرغم من التقدم الكبير المحرز في العقود الأخيرة ،



فإن الحق في التعليم لا يزال بعيد المنال بالنسبة للعديد من الفتيات والنساء . وتمنع الممارسات التمييزية الفتيات والنساء من ممارسة حقهن في المشاركة في التعليم بشكل كامل وإنهاء تعليمهن والاستفادة منه ، وعلى الرغم من أن بعض الدول العربية قد صدقت اتفاقية اليونسكو لمكافحة التمييز في التعليم فقد اتخذت بعض البلدان خطوة إضافية تمثلت في إدراج الحق في التعليم دون تمييز على أساس النوع الاجتماعي ، أو المساواة في الحقوق دون تمييز على أساس الجنس في دساتيرها ومنها العراق

يحظى مؤشر التكافؤ في التعليم بين الذكور والإناث باهتمام كبير على المستوي العالمي وبالتالي أصبحت الفجوات النوعية في التعليم من الموضوعات المهمة للغاية وذلك لأنها دليل قاطع على ضعف تطبيق مبدأ تكافؤ الفرص التعليمية بين الذكور والإناث .

مشكلة البحث

يعد التباين في المستوى التعليمي مكانيا بين الذكور والإناث مشكلة عالمية ومحلية تتسع في الدول ذات التنمية المنخفضة وتتقلص في الدول ذات التنمية العالية ، لذلك تحددت مشكلة البحث بما يأتي:

١_ هل هناك تباين مكاني للحالة التعليمية في قضاء الكرمة ووحداته الادارية خلال مدة الدراسة؟

٢_ هل هناك تباين بين نسبة الذكور والإناث للحالة التعليمية في قضاء الكرمة وحسب الوحدات الادارية ؟

٣_ هل هناك تباين بمستوى مؤشر التكافؤ للحالة التعليمية بين الذكور والإناث في قضاء الكرمة ؟

فرضية البحث

بما ان التباين ظاهرة موجودة في مجالات كثيرة ومنها التعليم بين الذكور والإناث لذلك تفترض الدراسة:

١_ هناك تباين مكاني للحالة التعليمية في قضاء الكرمة وحسب الوحدات الادارية خلال مدة الدراسة .

٢_ هناك تباين بين نسب الذكور والإناث للحالة التعليمية في قضاء الكرمة وحسب الوحدات الادارية

٣_ هناك تباين بمستوى مؤشر التكافؤ للحالة التعليمية بين الذكور والإناث في قضاء

٢٠١٠ م ، مقياس (١ : ١٠٠٠٠٠٠٠) .

المصدر: جمهورية العراق وزارة التخطيط ، خريطة محافظة الانبار الادارية ، سنة ٢٠١٩ م ، مقياس (١ : ٥٠٠٠٠٠) .

المصدر: جمهورية العراق وزارة البلديات ، مديرية التخطيط العمراني في محافظة الانبار ، التصميم الاساسي للكرمة ، سنة ٢٠٠٠ م ، مقياس (١ : ٥٠٠٠) .

المصدر: جمهورية العراق ، وزارة الموارد المائية ، مديرية المساحة العامة ، فهرس مقاطعات محافظة الانبار، لسنة (٢٠٠٠) ، مقياس (١ : ٥٠٠٠٠٠) .

المصدر: جمهورية العراق ، وزارة الزراعة ، مديرية زراعة الانبار، شعبة زراعة الكرم ، قسم التخطيط والمتابعة لسنة (٢٠٢١) ، سجلات غير منشورة .

الدراسة الميدانية

لعدم توفر البيانات لعام (٢٠٢١) حول المستويات التعليمية تم الاعتماد على الدراسة الميدانية، حيث تم توزيع (٧١٢) استمارة استبيان على الأسر تمثل نسبة (٤%) من المجموع الكلي للأسر، وهي نسبة اعلى من التي تم الحصول عليها من المعادلات الاحصائية المعتمدة لاستخراج حجم العينات ، لان الباحث يرى ان زيادة حجم العينة يحقق الدقة المطلوبة . وقد قسمت العينة حسب النسب السكانية للوحدات الادارية وحسب الجدول (١) .

جدول (١) عدد السكان بحسب البيئة عام ٢٠٢٠ وعدد الاستثمارات

الوحدات الادارية	سكان الحضر	عدد الاستثمارات	سكان الريف	عدد الاستثمارات	المجموع	عدد الاستثمارات الكلي
ناحية المركز	12361	64	101220	506	113581	570
الجزيرة	-	-	17557	85	17557	85
الخيرات	-	-	11313	57	11313	57
القضاء	12361	64	130090	648	142451	712

المصدر: جمهورية العراق ، وزارة التخطيط والتعاون الانمائي الجهاز المركزي للإحصاء وتكنولوجيا المعلومات ، مديرية إحصاءات السكان والقوى العاملة ، تقديرات سكان العراق لسنة ٢٠٢٠ .

المصطلحات والمفاهيم :

_ مؤشر التكافؤ

يعد مؤشر التكافؤ بين الجنسين لأي من خصائص السكان اهم مقاييس حساب الفروق بين الذكور والاناث(وزارة التخطيط، ١٩٩٧)، ويدرس مؤشر التكافؤ بين الجنسين (الذكور والاناث) في اربعة مجالات هي (المشاركة والفرص الاقتصادية ، والتحصيل العلمي، والصحة والبقاء ، والتمكين السياسي)(الديب، ٢٠٠٦، ٢).

ومؤشر التكافؤ هو مقياس إحصائي يستخدم للقياس الكمي لوصف النسب بين الذكور مقابل نفس المؤشر بين الاناث ومنها قياس نسبة التعليم للذكور والاناث، ومساواة المؤشر للرقم (١٠٠) تعني المساواة بين الذكور والاناث، وحين يقل مؤشر التكافؤ بين الجنسين عن (١٠٠) يكون مؤشرا على تفضيل الذكور في حين إذا كان يزيد عن (١٠٠) يشير إلى تفضيل الإناث .

المبحث الاول :الحالة التعليمية لسكان قضاء الكرمة بعمر (١٠ سنوات فاكثر)

بحسب النوع(ذكور وإناث) لعام (٢٠٢١)

تعد دراسة الحالة التعليمية للسكان الذين بلغوا سن الثانية عشر فما فوق وبحسب النوع ضرورية، وذلك لأهميته في التخطيط ، ولأنه يظهر التباين في الحالة التعليمية بين الذكور والاناث ودورها في تحديد الأهمية الاقتصادية للمجتمع ومدى الافادة منها.

أولاً: الحالة التعليمية لمجموع سكان قضاء الكرمة بعمر (١٠ سنوات فاكثر) بحسب

النوع (ذكور واناث) لعام(٢٠٢١)

يتضح من بيانات الجدول (٢) والشكل (١) أن هناك تبايناً بين الذكور والاناث في قضاء الكرمة وفقاً لحالاتهم التعليمية ، فان نسبة السكان ضمن الحالة التعليمية الامية بلغت للذكور (٦,٨%) والاناث (١٩,٤%)، أما السكان ضمن الحالة التعليمية يقرأ فقط فقد بلغت نسبة الذكور (٣%) ، بينما بلغت نسبة الاناث (٦,٧%)، أما السكان الملمون بالقراءة والكتابة فقد بلغت نسبة الذكور (٧,١%)، فيما بلغت نسبة الاناث (١٥,٤%)، أما السكان الذين يحملون الشهادة الابتدائية فقد سجلت نسبة الذكور (١٤,٨%)، ونسبة الاناث بلغت (٣٠,٥%)، أما السكان الحاملون لشهادة المتوسطة فقد بلغت نسبة الذكور (١٨,٨%)، فيما حصلت الاناث على نسبة بلغت (١٥,٩%)، أما السكان من حملة الشهادة الثانوية فقد بلغت نسبة الذكور (١٣,٤%)، في حين بلغت نسبة الاناث (٨,٧%)، أما السكان من حملة شهادة الدراسة المهنية فقد حصل الذكور على نسبة (١,٩%)، بينما بلغت نسبة الإناث (٠,١%)، أما السكان الحاصلون على شهادة الدبلوم فقد بلغت نسبة الذكور (٨,٣%)، فيما حصلت الاناث على نسبة (١,٠%)، أما السكان الذين يحملون شهادة البكالوريوس فقد جاءت نسبة الذكور (٢٤,٧%)، في حين بلغت نسبة الاناث (٢,٣%)، أما السكان من حملة الشهادات العليا فقد بلغت نسبة الذكور (١,٢%)، فيما حصلت الاناث على نسبة بلغت (٠%) .

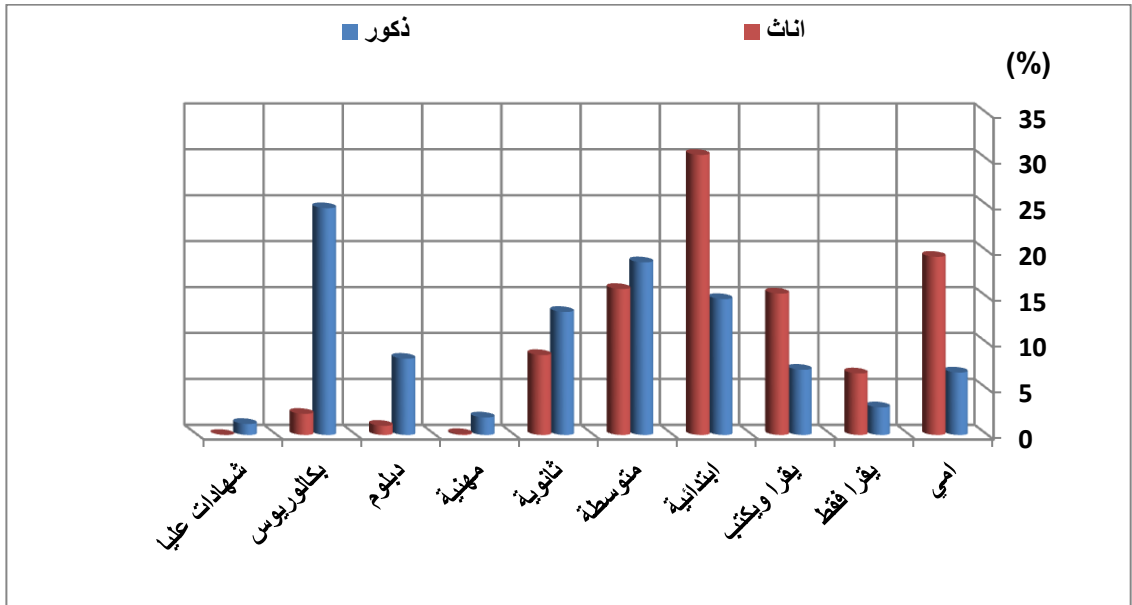
جدول (٢) التوزيع العددي والنسبي (%) للحالة التعليمية بعمر (١٠ سنوات فاكثر) حسب

النوع في قضاء الكرمة لعام (٢٠٢١)

النسبة %	اناث	النسبة %	ذكور	الحالة التعليمية
19.4	451	6.8	165	امي
6.7	155	3	72	يقرا فقط
15.4	359	7.1	171	يقرا ويكتب
30.5	711	14.8	359	ابتدائية
15.9	371	18.8	455	متوسطة
8.7	202	13.4	325	ثانوية
0.1	3	1.9	46	مهنية
1.0	24	8.3	202	دبلوم
2.3	53	24.7	598	بكالوريوس
0	0	1.2	28	شهادات عليا
100	2329	100	2421	المجموع

المصدر: ملحق (٢).

شكل (١) التوزيع النسبي (%) للحالة التعليمية بعمر (١٠ سنوات فأكثر) حسب النوع في قضاء الكرمة لعام (٢٠٢١)



المصدر: جدول (٢)

ويلاحظ أن أعلى مستوى تعليمي للذكور في قضاء الكرمة لعام (٢٠٢١) هم حملة شهادة البكالوريوس بنسبة (٢٤,٧%)، أما بالنسبة للإناث فقد سجلت النسبة الأعلى

ضمن الحالة التعليمية الابتدائية بلغت (٣٠,٥%) من بين الحالات التعليمية الأخرى ، أما أدنى الحالات التعليمية للذكور في قضاء الكرمة كانت ضمن حملة الشهادات العليا بنسبة (١,٢%) . أما بالنسبة للإناث فقد سجلت ادنى نسبة لهن من حملة الشهادات العليا بنسبة (٠%) ، والسبب يعود إلى ارتفاع النسب لسكان الريف في أغلب الوحدات الإدارية في قضاء الكرمة، والمعروف عن المجتمع الريفي هو مجتمع يتميز بقيم وعادات وتقاليد اجتماعية، إذ ان هذه الأعراف الاجتماعية تعمل للحد من مواصلة التعليم لاسيما للإناث ، فضلا عن الزواج المبكر للإناث وانخفاض رغبة الإناث في إكمال دراستهن مقارنة بالذكور .

ثانيا: الحالة التعليمية للذكور بعمر (١٠ سنوات فأكثر) بحسب الوحدات الادارية

في قضاء الكرمة لعام (٢٠٢١)

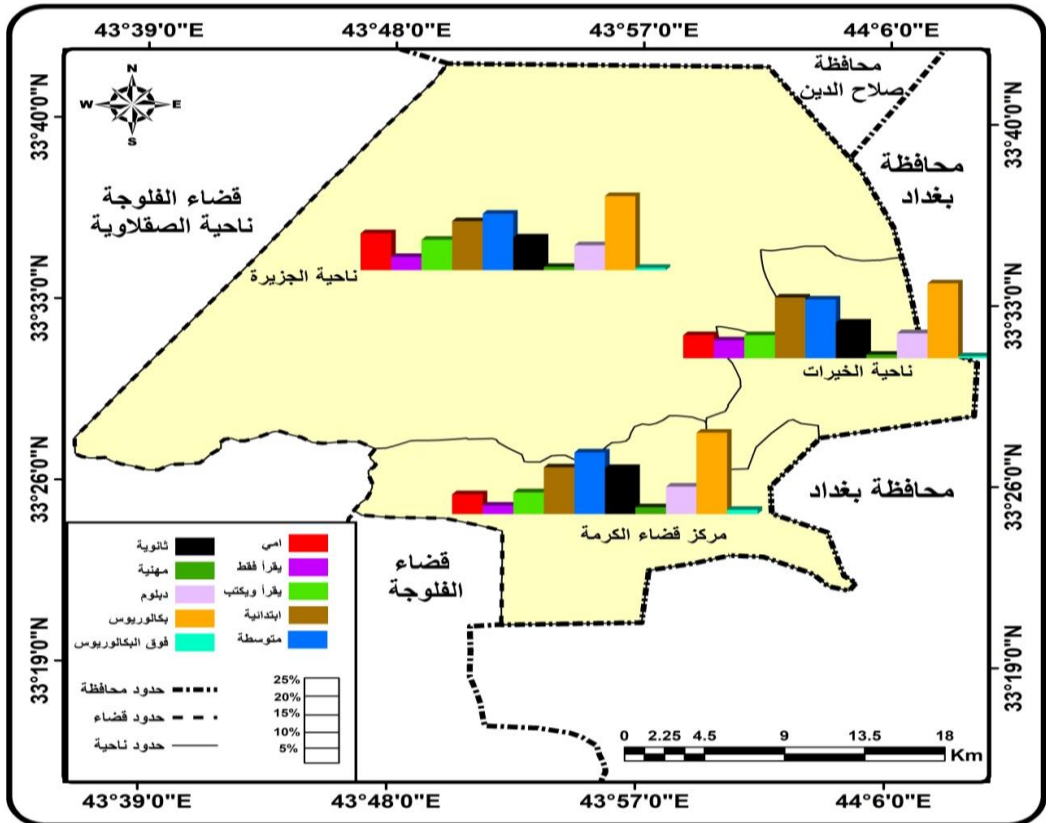
من معطيات الجدول (٣) والخريطة (٢) نلاحظ هنالك تباين واضح في الحالات التعليمية للذكور حسب الوحدات الادارية في قضاء الكرمة لعام (٢٠٢١)، فنلاحظ أن ناحية الجزيرة سجلت أعلى نسبة للسكان الذكور الاميين إذ بلغت (١١,٤%)، في حين بلغت أدنى نسبة للسكان الذكور ضمن الحالة التعليمية الامية في ناحية المركز بنسبة (٦,١%) . أما الذكور ضمن الحالة التعليمية يقرأ فقط فقد حازت ناحية الخيرات على اعلى نسبة بلغت (٥,٥%)، بينما سجلت ادنى نسبة في ناحية المركز بلغت (٢,٦%) . أما الذكور ضمن الحالة التعليمية يقرأ ويكتب فقد حازت ناحية الجزيرة على أعلى نسبة بلغت (٩,٤%)، فيما حصلت ناحية المركز على ادنى نسبة بلغت (٦,٧%) . أما السكان الذكور الحائزون على الشهادة الابتدائية فقد استحوذت ناحية الخيرات على أعلى نسبة بلغت (١٨,٧%)، فيما حصلت ناحية المركز على ادنى نسبة بلغت (١٤,٤%) . أما السكان الذكور من حملة الشهادة المتوسطة فقد بلغت أعلى نسبة لهم في ناحية المركز بنسبة (١٩,٠%)، بينما حصلت ناحية الجزيرة على ادنى نسبة بلغت (١٧,٥%) .

جدول (٣) التوزيع النسبي (%) للحالة التعليمية لذكور وإناث الوحدات الادارية بعمر (١٠ سنوات فاكثر) في قضاء الكرمة لعام (٢٠٢١)

الوحدات الادارية	النسب	اسم	بقراءة فقط	بقراءة وكتابة	الابتدائية	متوسطة	ثانوية	مهنية	دبلوم	بكالوريوس	فوق البكالوريوس	المجموع
ناحية المركز	ذكور	6.1	2.6	6.7	14.4	19.0	14.2	2.1	8.5	25.1	1.3	100
	اناث	17.0	5.6	14.5	29.7	18.5	10.5	0.2	1.2	2.8	0	100
الخيرات	ذكور	7.1	5.5	7.1	18.7	18.1	11	1.1	7.7	23.1	0.6	100
	اناث	19.6	13.5	16.3	38.8	8.4	2.2	0	0.6	0.6	0	100
الجزيرة	ذكور	11.4	4.1	9.4	15.2	17.5	10.1	1.0	7.7	22.9	0.7	100
	اناث	34.0	9.3	20.6	30.9	4.1	1.1	0	0	0	0	100
القضاء	ذكور	6.8	3	7.1	14.8	18.8	13.4	1.9	8.3	24.7	1.2	100
	اناث	19.4	6.7	15.4	30.5	15.9	8.7	0.1	1.0	2.3	0	100

المصدر: ملحق (٢) .

خريطة (٢) التوزيع النسبي (%) للحالة التعليمية لذكور الوحدات الادارية بعمر (١٠ سنوات فاكثر) لعام (٢٠٢١)



المصدر: بالاعتماد على بيانات جدول (٣) ومخرجات برنامج Arc Map ١٠.٤.١.

أما الذكور الذين يحملون الشهادة الثانوية فقد سجلت أعلى نسبة لهم في ناحية المركز بنسبة (١٤,٢%)، فيما حصلت ناحية الجزيرة على ادنى نسبة بلغت (١٠,١%) . أما الذكور من حملة الشهادة المهنية فقد سجلت اعلى نسبة لهم في ناحية المركز بنسبة (٢,١%)، فيما حصلت ناحيتي الجزيرة والخيرات على ادنى نسبة بلغت (١,٠% ، ١,١%) على التوالي . أما السكان الذكور من حملة شهادة الدبلوم فقد سجلت أعلى نسبة لهم في ناحية المركز بنسبة (٨,٥%)، بينما حصلت ناحيتي الخيرات والجزيرة على ادنى نسبة بلغت (٧,٧%) .

أما الذكور من حملة شهادة البكالوريوس فقد حصلت ناحية المركز على النسبة الاعلى حيث بلغت نسبتهم (٢٥,١%)، فيما حصلت ناحية الجزيرة على ادنى نسبة بلغت (٢٢,٩%) . أما السكان الذكور من حملة الشهادات العليا فقد سجلت أعلى نسبة لهم في ناحية المركز بنسبة (١,٣%)، فيما حصلت ناحيتي الخيرات والجزيرة على ادنى نسبة بلغت (٠,٦% ، ٠,٧%) على التوالي .

ثالثاً: الحالة التعليمية للإناث بعمر (١٠ سنوات فأكثر) بحسب الوحدات الادارية

في قضاء الكرمة لعام (٢٠٢١)

نلاحظ من معطيات الجدول (٣) والخريطة (٣) ان هناك ثمة فوارق في التوزيع للحالة التعليمية للإناث وحسب الوحدات الادارية في قضاء الكرمة ، إذ نرى أن ناحية الجزيرة سجلت أعلى نسبة للسكان الاناث الاميات بلغت (٣٤,٠%) ، وذلك لان اغلب سكان ناحية الجزيرة هم من الريف والذين لا يعطون اهمية كبيرة للتعليم وخاصة تعليم الاناث ، فضلا عن الزواج المبكر للإناث الذي يعيق من استمرارهن في اكمال الدراسة ، بينما سجلت ادنى نسبة للإناث الاميات في ناحية المركز بلغت (١٧,٠%) .

أما السكان الاناث ضمن الحالة التعليمية يقرأ فقد حازت ناحية الخيرات على أعلى نسبة بلغت (١٣,٥%)، فيما حصلت ناحية المركز على ادنى نسبة بلغت (٥,٦%) . أما السكان الاناث ضمن الحالة التعليمية يقرأ ويكتب فقد سجلت اعلى نسبة لهم في ناحية الجزيرة حيث بلغت نسبتهم (٢٠,٦%) ، فيما سجلت ناحية المركز على ادنى النسب حيث بلغت نسبتها (١٤,٥%) .

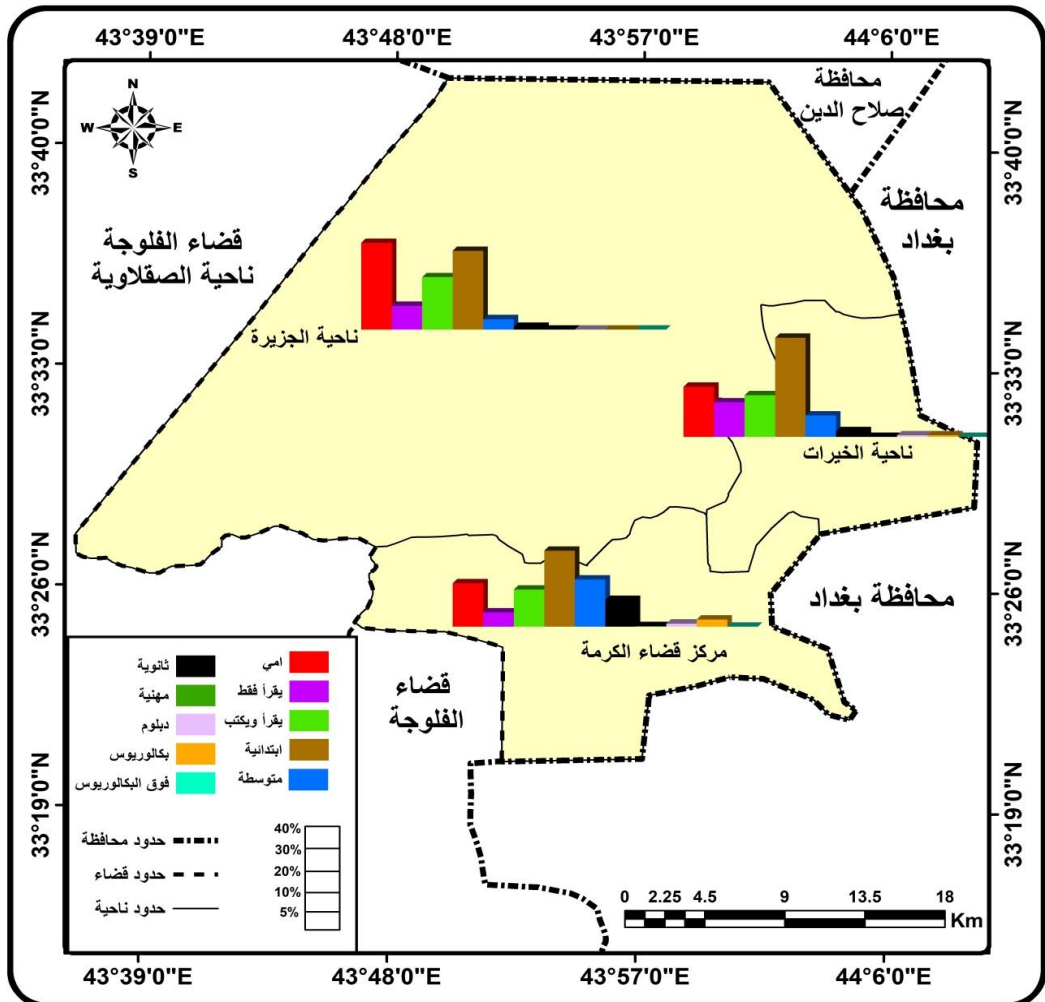
أما السكان الاناث ضمن الحالة التعليمية الابتدائية فقد سجلت أعلى نسبة لهم في ناحية الخيرات بلغت (٣٨,٨%)، فيما حصلت ناحية المركز على ادنى نسبة بلغت (٢٩,٧%)



. أما الاناث اللواتي حصلن على الشهادة المتوسطة فقد سجلت اعلى نسبة لهن في ناحية المركز بلغت (١٨,٥%)، فيما حصلت ناحية الجزيرة على ادنى نسبة بلغت (٤,١%) . أما الاناث اللواتي حصلن على الشهادة الثانوية فبلغت أعلى نسبة لهن في ناحية المركز وبنسبة (١٠,٥%)، فيما سجلت ادنى نسبة لهن في ناحيتي الجزيرة والخيرات بلغت (١,١%) ، (٢,٢%) على التوالي .

أما الاناث الحاصلات على الشهادة المهنية فقد سجلت أعلى نسبة لهن في ناحية المركز بلغت (٠,٢%)، في حين سجلت النسبة الأدنى في ناحيتي الجزيرة والخيرات بنسبة (٠%)، والسبب في ذلك هو لعدم وجود المدارس المهنية في القضاء .

خريطة (٣) التوزيع النسبي (%) للحالة التعليمية لإناث الوحدات الادارية بعمر (١٠ سنوات فاكثر) لعام (٢٠٢١)



المصدر: بالاعتماد على بيانات جدول (٣) ومخرجات برنامج Arc Map ١٠.٤.١.

أما الإناث اللواتي حصلن على شهادة الدبلوم فقد بلغت أعلى نسبة لهن في ناحية المركز بلغت (١,٢%)، فيما سجلت النسبة الأدنى في ناحيتي الجزيرة والخيرات بلغت (٠,٠%) ، (٠,٦%) على التوالي .

بينما حصلت الإناث اللواتي يحملن شهادة البكالوريوس على أعلى النسب في ناحية المركز بنسبة (٢,٨%) ، فيما سجلت ادنى نسبة لهن في ناحية الجزير بلغت (٠,٠%) ، أما الإناث اللواتي حصلن على الشهادات العليا فقد حصلت جميع الوحدات الادارية على ادنى النسب اذ بلغت (٠,٠%) .

ونستنتج مما تقدم أن سبب ارتفاع نسبة الذكور مما هي عليه الإناث ضمن الحالات التعليمية العليا (المتوسطة، الثانوي، المهني، الدبلوم، البكالوريوس، الشهادات العليا) مع انخفاض نسبة الذكور مما هي عليه الإناث ضمن الحالات التعليمية الدنيا (الامية ، يقرأ فقط، يقرأ ويكتب ، الابتدائي)، يعود إلى ارتفاع النسب لسكان الريف في أغلب الوحدات الإدارية في قضاء الكرمة، والمعروف عن المجتمع الريفي هو مجتمع يتميز بقيم وعادات وتقاليد اجتماعية ، إذ ان هذه الأعراف الاجتماعية تعمل للحد من مواصلة التعليم لاسيما للإناث ، فضلا عن الزواج المبكر للإناث وانخفاض رغبة الإناث في إكمال دراستهن مقارنة بالذكور، وخاصة في المناطق الريفية والتي يمثل النشاط الزراعي الحرفة الأساسية فيها والذي لا يتطلب مستوى علمياً مرتفعاً، ولأن أغلب المزارعين يعطون الأولوية والأهمية الأكبر لعمل أولادهم في المزرعة على حساب تعليمهم لاسيما الإناث ، نظرا لعدم توفر فرص عمل أخرى غير الزراعة في الأرياف ، كذلك نقص في أعداد المدارس وبعدها في بعض القرى ، وقلة الكادر التدريسي والتعليمي وانخفاض المستوى المعاشي كل هذه العوامل ساهمت في انخفاض نسبة الإناث ضمن الحالات التعليمية العليا وارتفاعها ضمن الحالات التعليمية الدنيا مقارنة بالذكور .

المبحث الثاني: مؤشر التكافؤ بين الجنسين للحالة التعليمية بعمر (١٠ سنوات

فاكتر) لسكان قضاء الكرمة حسب الوحدات الادارية لعام (٢٠٢١)

يعد مؤشر التكافؤ انعكاس ومعبّر لتباين المستوى التعليمي بين الجنسين (ذكور وإناث) فهو مؤشر رقمي يظهر بين كل (١٠٠) من الذكور وما يقابله من عدد من الإناث لكل حالة من الحالات التعليمية، والتكافؤ بين الجنسين هو مقياس إحصائي يستخدم لوصف النسب بين الرجال والنساء أو الفتيان والفتيات في مجموعة سكانية معينة. ومؤشر التكافؤ هو مقياس

إحصائي يستخدم للوصف الكمي للنسب بين الذكور مقابل نفس المؤشر بين الإناث ، بما في ذلك نسبة التعليم للذكور والإناث ، ومساواة المؤشر للرقم ١٠٠ تعني المساواة بين الذكور والإناث ، وعندما يكون مؤشر التكافؤ بين الجنسين أقل من ١٠٠ فهو مؤشر على تفضيل الذكور ، أما إذا كان أكثر من ١٠٠ فهذا يدل على تفضيل الإناث^(٥) .

١ - مؤشر التكافؤ للحالة التعليمية (الاميين) :

من الجدول (٤) والشكل (٢) يلاحظ ان مؤشر التكافؤ في قضاء الكرامة لمعدل الامية كان ابعد الى المساواة حيث بلغ (٢٧٣,٣) ، أي ان لكل (١٠٠) امي من الذكور هناك (٢٧٣) من الاناث، وذلك لارتفاع نسب الامية لدى الاناث بما يقابلها من الامية لدى الذكور ، أي انها اكثر من ثلاث اضعاف . وعلى الرغم من ان المؤشر كان ايجابياً ولصالح الإناث كرقم ولكن هذا معبر لعدم تمكين الاناث من التعليم مقارنة بالذكور ويعبر عن عدم التكافؤ في الحصول على التعليم بين الذكور والاناث . ولم يسجل مؤشر التكافؤ في الوحدات الادارية للقضاء (١٠٠%) اي ان لكل ١٠٠ امية من الاناث يقابلها ١٠٠ امي من الذكور ، وسجل مؤشر التكافؤ على مستوى الوحدات الادارية تبايناً كبيراً ، فجاء في ناحية المركز بمؤشر (٢٦٨,٦) أي ان كل ١٠٠ من الذكور الاميين يوجد (٢٦٨) من الاناث اميات ، في حين كان الأبعد عن المساواة في ناحية الجزيرة بـ (٢٩١,١) ، أي ان كل (١٠٠) من الذكور الاميين يوجد (٢٩١) من الإناث الاميات ، فيما جاء مؤشر التكافؤ بـ (٢٦٩,٢) في ناحية الخيرات، اي ان كل (١٠٠) من الذكور الأميين يوجد (٢٦٩) من الاناث الاميات .

٢ - مؤشر التكافؤ للحالة التعليمية (يقرأ فقط) :

من الجدول (٤) والشكل (٢) يلاحظ ان مؤشر التكافؤ لعموم القضاء ضمن الحالة التعليمية يقرأ فقط قد انخفض أكثر من معدل الامية حيث بلغ (٢١٥,٢) ، أي ان لكل (١٠٠) من يجيدون القراءة فقط من الذكور هناك (٢١٥) من الاناث ، وذلك لبقاء نسب الاناث من اللواتي يجيدن القراءة فقط اكبر من الذكور لدى الاناث بما يقابلها من القراءة فقط لدى الذكور، أي انها اكثر من ضعفين .

يلاحظ على مؤشر التكافؤ في الوحدات الادارية التابعة لقضاء الكرامة لم يسجل (١٠٠) اي ان لكل (١٠٠) ممن تجيد القراءة فقط من الاناث يقابلها (١٠٠) ذكر يجيد القراءة فقط ، وسجل مؤشر التكافؤ على مستوى الوحدات الادارية تبايناً لكنه اكبر من حالة التباين في معدل الامية ، فجاء في ناحية المركز بمؤشر (٢٠٨) اي ان كل (١٠٠) من الذكور

يجيدون (القراءة فقط) يقابلها (٢٠٨) من الاناث اللواتي يجدن القراءة فقط ، في حين كان الأبعد عن المساواة في ناحية الخيرات ب(٢٤٠)، أي ان كل (١٠٠) من الذكور يجيدون القراءة فقط يقابلها (٢٤٠) من الاناث اللواتي يجدن القراءة فقط ، فيما جاء مؤشر التكافؤ ب(٢٢٥) في ناحية الجزيرة ، اي ان كل (١٠٠) من الذكور يجيدون القراءة فقط يقابلها (٢٢٥) من الاناث اللواتي يجدن القراءة فقط .

جدول (٤) مؤشر التكافؤ للحالة التعليمية بعمر (١٠ سنوات فاكثر) بحسب الوحدات الادارية لقضاء الكرمة لعام (٢٠٢١)

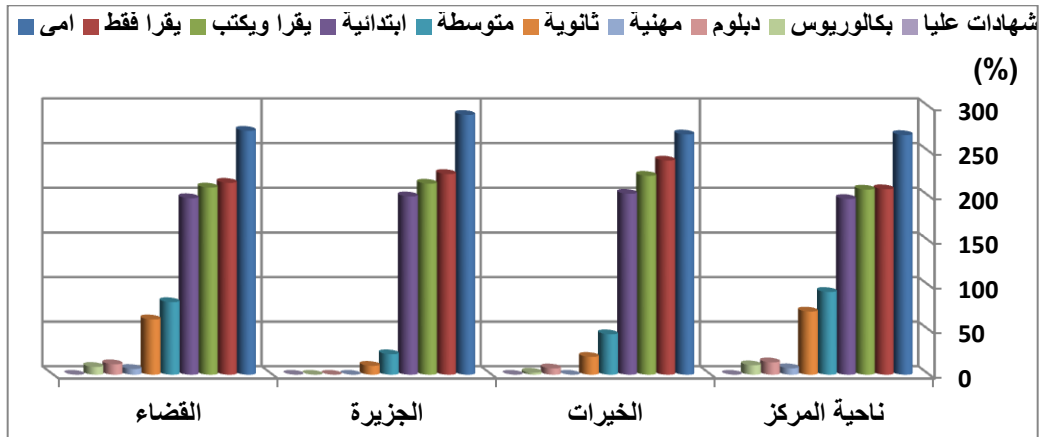
القضاء	الجزيرة	الخيرات	ناحية المركز	الوحدات الادارية
				الحالة التعليمية
273.3	291.1	269.2	268.6	امى
215.2	225	240	208	يقرا فقط
209.9	214.2	223.0	207.6	يقرا ويكتب
198.0	200	202.9	197.1	ابتدائية
81.5	23.0	45.4	92.9	متوسطة
62.1	10	20	70.9	ثانوية
6.5	0	0	7.3	مهنية
11.8	0	7.1	13.9	دبلوم
8.8	0	2.3	10.6	بكالوريوس
0	0	0	0	شهادات عليا

المصدر: ملحق (٢) ، تم حساب مؤشر التكافؤ وفق المعادلة : مؤشر التكافؤ =

مؤشر الخاصية للإناث ÷ مؤشر الخاصية للذكور × ١٠٠

شكل (٢) مؤشر التكافؤ للحالة التعليمية بعمر (١٠ سنوات فاكثر) بحسب الوحدات الادارية

لقضاء الكرمة لعام (٢٠٢١)



المصدر: جدول (٤)

٣ - مؤشر التكافؤ للحالة التعليمية (يقرأ ويكتب):

من الجدول (٤) والشكل (٢) يلاحظ ان مؤشر التكافؤ لعموم القضاء ضمن الحالة التعليمية يقرأ ويكتب قد انخفض أكثر من معدل (الامية ، ويقرأ فقط) حيث بلغ (٢٠٩,٥)، أي ان لكل (١٠٠) ممن يجيدون القراءة والكتابة من الذكور يقابلها (٢٠٩) من الاناث ، وذلك لبقاء نسب الاناث من اللواتي يجيدن القراءة والكتابة اكبر من الذكور لدى الاناث بما يقابلها من القراءة والكتابة لدى الذكور، أي انها اكثر من ضعفين .

يلاحظ على مؤشر التكافؤ في الوحدات الادارية التابعة لقضاء الكرمة لم يسجل (١٠٠) اي ان لكل (١٠٠) ممن تجيد القراءة والكتابة من الاناث يقابلها (١٠٠) ذكر يجيد القراءة والكتابة ، وسجل مؤشر التكافؤ على مستوى الوحدات الادارية تباينا واضحا ، ف جاء في ناحية المركز بمؤشر (٢٠٧,٦) اي ان كل (١٠٠) من الذكور يجيدون القراءة والكتابة يقابلها (٢٠٧) من الاناث اللواتي يجدن القراءة والكتابة .

في حين كان الأبعد عن المساواة في ناحية الخيرات بـ (٢٢٣,٠)، أي ان كل (١٠٠) من الذكور يجيدون القراءة والكتابة يقابلها (٢٢٣) من الاناث اللواتي يجدن القراءة والكتابة ، فيما جاء مؤشر التكافؤ بـ (٢١٤,٢) في ناحية الجزيرة ، اي ان كل (١٠٠) من الذكور يجيدون القراءة والكتابة يقابلها (٢١٤) من الاناث اللواتي يجدن القراءة والكتابة .

٤ - مؤشر التكافؤ للحالة التعليمية (الابتدائية):

من معطيات الجدول (٤) والشكل (٢) يلاحظ ان مؤشر التكافؤ لعموم القضاء ضمن الحالة التعليمية الابتدائية قد انخفض أكثر من معدل (يقرأ ويكتب) حيث بلغ (١٩٨,٠)، أي ان لكل (١٠٠) ممن يحملون الشهادة الابتدائية من الذكور يقابلها (١٩٨) من الاناث ، وذلك لبقاء نسب الاناث من اللواتي يحملن الشهادة الابتدائية اكبر من الذكور .

يلاحظ على مؤشر التكافؤ في الوحدات الادارية التابعة لقضاء الكرمة لم يسجل (١٠٠) اي ان لكل (١٠٠) ممن تحمل الشهادة الابتدائية من الاناث يقابلها (١٠٠) من الذكور. وسجل مؤشر التكافؤ على مستوى الوحدات الادارية تباينا واضحا ، ف جاء في ناحية المركز بمعدل (١٩٧,١)، اي ان كل (١٠٠) من الذكور ضمن الحالة التعليمية الابتدائية يقابلها (١٩٧) من الاناث ، في حين جاء مؤشر التكافؤ في ناحية الجزيرة بـ (٢٠٠)، أي ان كل (١٠٠) من الذكور ضمن الحالة التعليمية الابتدائية يقابلها (٢٠٠) من الاناث ، فيما جاء



مؤشر التكافؤ ب(٢٠٢,٩) في ناحية الخيرات ، اي ان كل(١٠٠) من الذكور ضمن الحالة التعليمية الابتدائية يقابلها(٢٠٢) من الاناث .

٥ - مؤشر التكافؤ للحالة التعليمية (المتوسطة) :

من معطيات الجدول(٤) والشكل(٢) يلاحظ ان مقدار مؤشر التكافؤ في القضاء لمعدل حاملي شهادة المتوسطة من الذكور والاناث جاء متبايناً سلباً ليس كالمؤشرات السابقة التي جاءت كلها موجبة، فجاء المؤشر لعموم القضاء(٨١,٥)، أي ان لكل(١٠٠) ذكر لديه شهادة متوسطة هناك(٨١) من الاناث لديهن شهادة المتوسطة ، وذلك لانخفاض نسب الاناث من اللواتي لديهن شهادة المتوسطة عن الذكور .

يلاحظ على مؤشر التكافؤ لحاملي شهادة المتوسطة في عموم القضاء كان اقرب الحالات التعليمية الى التكافؤ ما بين الذكور والاناث . وسجل مؤشر التكافؤ على مستوى الوحدات الادارية التابعة لقضاء الكرمة تبايناً واضحاً ، فجاء في ناحية المركز الاقرب الى المساواة ب(٩٢,٩)، اي ان كل(١٠٠) من الذكور ضمن الحالة التعليمية المتوسطة يقابلها(٩٢) من الاناث ، في حين كان الأبعد عن المساواة في ناحية الجزيرة ب(٢٣,٠)، أي ان لكل(١٠٠) من الذكور ضمن الحالة التعليمية المتوسطة يقابلها(٢٣) من الاناث ، فيما جاء مؤشر التكافؤ ب(٤٥,٤) في ناحية الخيرات ، اي ان كل(١٠٠) من الذكور ضمن الحالة التعليمية الابتدائية يقابلها(٤٥) من الاناث .

٦ - مؤشر التكافؤ للحالة التعليمية (الثانوية) :

من معطيات الجدول(٤) والشكل(٢) يلاحظ ان مؤشر التكافؤ في القضاء لمعدل حاملي شهادة الثانوية من الذكور والاناث اخذ اتجاهاً مختلفاً عن المؤشرات السابقة أي ان عدد الإناث ضمن هذا المستوى كان اكثر من نصف عدد الذكور لعموم القضاء فسجل(٦٢,١) ، أي ان لكل(١٠٠) ذكر لديه شهادة ثانوية هناك(٦٢) من الاناث لديهن شهادة الثانوية ، وذلك لانخفاض نسب الاناث من اللواتي لديهن شهادة الثانوية عن الذكور من الحالة التعليمية .

يلاحظ على مؤشر التكافؤ لحاملي الشهادة الثانوية في نواحي القضاء لم يسجل(١٠٠) اي ان لكل(١٠٠) ممن تحمل الشهادة الثانوية من الاناث يقابلها(١٠٠) من الذكور، فسجل مؤشر التكافؤ على مستوى الوحدات الادارية لقضاء الكرمة تبايناً واضحاً ، فجاء في ناحيتي الجزيرة والخيرات بمؤشر(١٠ ، ٢٠) على التوالي ، في حين جاء في ناحية

المركز الاقرب الى المساواة بـ(٧٠,٩) ، اي ان كل(١٠٠) من الذكور ضمن الحالة التعليمية الثانوية يقابلها(٧٠) من الاناث.

٧- مؤشر التكافؤ للحالة التعليمية (المهنية):

من معطيات الجدول(٤) والشكل(٢) يلاحظ ان مؤشر التكافؤ في القضاء لمعدل حاملي الشهادة المهنية من الذكور والاناث اخذ اتجاها مختلفا عن المؤشرات السابقة فسجل مستوى متدني لعموم القضاء ونواحيها بمؤشر لعموم القضاء(٦,٥) ، أي ان لكل(١٠٠) ذكر لديه شهادة مهنية هناك(٦) من الاناث فقط لديهن الشهادة المهنية ، وذلك لانخفاض نسب الاناث من اللواتي لديهن شهادة مهنية بالمقارنة مع الذكور .

سجلت النسبة الأدنى لمؤشر التكافؤ لحاملي الشهادة المهنية في ناحيتي(الخيرات ، الجزيرة) بنسبة (صفر) ، في حين جاء المؤشر بمعدل(٧,٣) في ناحية المركز .

٨- مؤشر التكافؤ للحالة التعليمية (الدبلوم):

من معطيات الجدول(٤) والشكل(٢) يلاحظ ان مؤشر التكافؤ في القضاء لمعدل حاملي شهادة الدبلوم من الذكور والاناث اخذ اتجاها مختلفا عن المؤشرات السابقة ، فسجل مستويات متدنية لعموم القضاء ونواحيها بمؤشر لعموم القضاء(١١,٨) ، أي ان لكل ١٠٠ ذكر لديه شهادة الدبلوم هناك(١١) انثى لديها شهادة الدبلوم ، وذلك لانخفاض نسب الاناث من اللواتي لديهن شهادة الدبلوم عن الذكور من الحالة التعليمية .

سجلت النسبة الأدنى لمؤشر التكافؤ لحاملي شهادة الدبلوم في ناحية الجزيرة بنسبة(صفر)، في حين جاء المؤشر بنسبة(٧,١ ، ١٣,٩) في ناحيتي الخيرات والمركز على التوالي .

٩ - مؤشر التكافؤ للحالة التعليمية (البكالوريوس):

من معطيات الجدول(٤) والشكل(٢) يلاحظ ان مؤشر التكافؤ في القضاء لمعدل حاملي شهادة البكالوريوس من الذكور والاناث اخذ اتجاها مختلفا عن المؤشرات السابقة فسجل مستويات متدنية لعموم القضاء ونواحيها بمؤشر لعموم القضاء(٨,٨) ، أي ان لكل(١٠٠) ذكر لديه شهادة بكالوريوس يقابلها(٨) من الاناث لديهن شهادة البكالوريوس ، وذلك لانخفاض نسب الاناث من اللواتي لديهن شهادة البكالوريوس عن الذكور .

سجل مؤشر التكافؤ لحاملي شهادة البكالوريوس في ناحية الجزيرة ادنى معدل له بمؤشر(صفر)، في حين جاء المؤشر بنسبة(٢,٣ ، ١٠,٦) في ناحيتي الخيرات والمركز على

التوالي .

١٠ - مؤشر التكافؤ للحالة التعليمية (فوق البكالوريوس) :

من معطيات الجدول (٤) والشكل (٢) يلاحظ ان مؤشر التكافؤ في القضاء لمعدل حاملي الشهادات العليا من الذكور والاناث اخذ اتجاها مختلفا عن المؤشرات السابقة ف سجل مستوى متدني جدا لعموم القضاء ونواحيها بمؤشر (صفر) ، وذلك لانخفاض نسب الاناث من اللواتي لديهن شهادات عليا بالمقارنة مع الذكور .

يتضح مما تقدم أن سبب انخفاض نسبة مؤشر التكافؤ ضمن الحالات التعليمية العليا (المتوسطة، الثانوي، المهني، الدبلوم، البكالوريوس، الشهادات العليا) وارتفاعها ضمن الحالات التعليمية الدنيا (الامية ، يقرأ فقط ، يقرأ ويكتب ، الابتدائي) في عموم قضاء الكرامة، يعود إلى ارتفاع النسب لسكان الريف في أغلب الوحدات الإدارية في قضاء الكرامة، والمعروف عن المجتمع الريفي هو مجتمع يتميز بقيم وعادات وتقاليد اجتماعية ، إذ ان هذه الأعراف الاجتماعية تعمل للحد من مواصلة التعليم لاسيما للإناث ، فضلا عن الزواج المبكر للإناث وانخفاض رغبة الإناث في إكمال دراستهن مقارنة بالذكور، وخاصة في المناطق الريفية والتي يمثل النشاط الزراعي الحرفة الأساسية فيها والذي لا يتطلب مستوى علمياً مرتفعاً، ولأن أغلب المزارعين يعطون الأولوية والأهمية الأكبر لعمل أولادهم في المزرعة على حساب تعليمهم لاسيما الإناث ، نظرا لعدم توفر فرص عمل أخرى غير الزراعة في الأرياف ، كذلك نقص في أعداد المدارس وبعدها في بعض القرى ، كل هذه العوامل ساهمت في انخفاض نسبة مؤشر التكافؤ ضمن الحالات التعليمية العليا وارتفاعها ضمن الحالات التعليمية الدنيا.

الاستنتاجات :

١_ تبين ان عدد الذكور الحاصلين على مستويات عليا من التعليم كان أكبر من عدد الاناث ، في حين كان عدد الاناث للمستويات التعليمية الدنيا أكبر ، بما في ذلك عدم حصولهن على التعليم (الامية) ، لذلك جاء مؤشر التكافؤ في المستويات الدنيا ايجابيا للإناث وجاء سلبيا في المستويات العليا وفي كلتا الحالتين لا يكون لصالح الاناث .

٢_ أظهرت الدراسة عدم وجود تكافؤ في الحالة التعليمية بين الجنسين (ذكور ، اناث)، لذلك جاءت الفجوة النوعية في الحالات التعليمية ليست لصالح الاناث ، وهذا يشير إلى عدم تمكين الأنثى وقتها من التعليم بنفس مستوى تمكين الذكور، وانها لم تمنح نفس



المستوى من الفرص التي يحصل عليها الذكر في جميع مجالات الحياة ، بما في ذلك الحالة التعليمية .

٣_ جاء ادنى تفاوت في النسب بين الجنسين (ذكور ، اناث) للحالة التعليمية في مستوى المتوسطة ، تليها المرحلة الاعدادية وازداد الفارق في بقية الحالات ، لذلك جاء مؤشر التكافؤ في هذه الحالات وخاصة مستوى المتوسطة الأقرب إلى المساواة .

٤_ تبين ارتفاع نسب الأميات من الإناث بما يقابلها من الذكور بأكثر من ضعفين ، لذلك جاء مؤشر التكافؤ اكثر من ٢٠٠ ، وابتعدت جميع الوحدات الادارية عن مؤشر التكافؤ، واستمر الحال في ارتفاع عدد الإناث في الحالات التعليمية (يقراً فقط ، يقرأ ويكتب) بأكثر من الضعفين ، في حين ارتفع عدد الاناث ضمن الحالة التعليمية (الابتدائية) بأكثر من الضعف .

التوصيات :

١_ تطوير مؤشرات النوع الاجتماعي في المجتمع ، وخاصة في المناطق الريفية ، لذلك من الضروري محاولة القضاء على العادات والتقاليد التي تحد من وعي الأفراد ، وتوجه مواقفهم وأنماط سلوكهم نحو مظاهر التمييز ضد المرأة ، فضلا عن تأثير هذه العادات والتقاليد على نظرة الرجل والمجتمع المتدنية للمرأة .

٢_ محاولة تغيير وجهة نظرة المجتمع تجاه الاختلاف بين معاملة الذكور والاناث ، والتحيز للذكر في الحصول على الحقوق المعنوية والمادية .

٣_ تحتاج المرأة في المجتمع ، ولا سيما المجتمعات الريفية ، إلى محاولة إزالة قيود العوامل الثقافية والاجتماعية داخل المجتمع والتغيير الثقافي والقيمي في وعي الجماعات والأفراد ، للمساعدة في تمكين المرأة ومحاولة إزالة العقبات التي تقلل أو تمنع مشاركة المرأة في الأنشطة والمشاريع التنموية وفي العمل السياسي .

٤_ توفير فرص متكافئة لجميع الأفراد للوصول والاستفادة من خدمات المؤسسات دون أي تمييز على أساس الجنس أو العمر أو الأصل العرقي أو الانتماء الديني أو الإعاقة أو الوضع الاجتماعي ، وبناءً على ذلك ، تتحقق المساواة بين الجنسين من خلال تعديل الظروف الاجتماعية والتغلب عليها من أجل الوصول العادل إلى الموارد والتحكم فيها .

ملحق (١)

جمهورية العراق
وزارة التعليم العالي والبحث العلمي
جامعة الأنبار
كلية التربية للعلوم الإنسانية
قسم الجغرافية

استمارة استبيان

يقوم الباحث (احمد يونس ابراهيم) بدراسة ميدانية لبحثه الموسوم (مؤشر التكافؤ للحالة التعليمية لسكان قضاء الكرمة لعام(٢٠٢١)) ، للتفضل بالإجابة الدقيقة أما بعلامة (✓) أو حسب ما تقضيه الإجابة ، علما إن الدراسة تستخدم لأغراض البحث العلمي وبدون ذكر أسماء. شاكرين تعاونكم معنا.... ١_ تعريف الأسرة: أفراد أو مجموعة افراد تربطهم أو لا تربطهم صلة قرابة والذين يسكنون وحدة سكنية واحدة.

٢_ الحضر: هم السكان الذين يقيمون داخل حدود البلديات كمركز القضاء أو الناحية.

٣_ الريف: هم السكان الذين يقيمون خارج حدود البلديات.

عنوان السكن: قضاء الكرمة

ناحية المركز	حضر	ريف
ناحية الخيرات	حضر	ريف
ناحية الجزيرة	حضر	ريف

رب الأسرة:

نكر	انثى	العمر
-----	------	-------

عدد أفراد الأسرة

ذكور	اناث	المجموع
------	------	---------

ملاحظة : الاجابة للأشخاص من عمر (١٠ سنة فأكثر)

ملحق (٢) التوزيع العددي للحالة التعليمية للسكان بعمر (١٠ سنوات فأكثر) بحسب النوع لقضاء الكرمة لعام ٢٠٢١

القضاء		الجزيرة		الخيرات		ناحية المركز		الوحدات الادارية الحالة التعليمية
اناث	ذكور	اناث	ذكور	اناث	ذكور	اناث	ذكور	
451	165	99	34	35	13	317	118	امي
155	72	27	12	24	10	104	50	يقرا فقط
359	171	60	28	29	13	270	130	يقرا ويكتب
711	359	90	45	69	34	552	280	ابتدائية
371	455	12	52	15	33	344	370	متوسطة
202	325	3	30	4	20	195	275	ثانوية
3	46	0	3	0	2	3	41	مهنية
24	202	0	23	1	14	23	165	دبلوم
53	592	0	65	1	39	52	488	بكالوريوس
0	34	0	5	0	4	0	25	شهادات عليا
2329	2421	291	297	178	182	1860	1942	المجموع

المصدر: الدراسة الميدانية

المصادر:

- الامم المتحدة (٢٠٢٠)، اللجنة الاقتصادية والاجتماعية لغربي اسيا ، التقرير العربي لفجوة النوع الاجتماعي، المساواة بين الجنسين واهداف التنمية المستدامة ، بيروت.
- الجرداوي، عبد الرؤوف عبد العزيز (١٩٨٤)، الهجرة والعزلة الاجتماعية في المجتمع الكويتي، شركة الربيعان للنشر والتوزيع، الكويت، ط ١.
- جمهورية العراق (١٩٩٧)، وزارة التخطيط، الجهاز المركز للإحصاء والتعاون الانمائي، المجموعة الاحصائية السنوية لسنة ، باب الأحوال الطبيعية.
- الديب، بثينة محمود (٢٠٠٦)، تطبيقات عملية على طريقة حساب الفجوة النوعية ومؤشر التكافؤ بين الذكور والاناث من واقع بيانات التعداد العام للسكان (٢٠٠٦) الجهاز المركزي للتعبئة العامة والاحصاء.
- الزيني، لىلى وحيد الدين احمد (٢٠١٧)، التحليل العملي للفجوة النوعية لظاهرة الأمنية في محافظات جمهورية مصر العربية وفقا لبيانات تعداد ٢٠٠٧ م ، جامعة الأزهر ، مجلة قطاع الدراسات الإنسانية ، العدد ٢٠.

English Reference



-
- United Nations (2020), Economic and Social Commission for Western Asia, Arab Report on the Gender Gap, Gender Equality and Sustainable Development Goals, Beirut.
 - Al-Jardawi, Abdul-Raouf Abdul-Aziz (1984), Immigration and Social Isolation in Kuwaiti Society, Al-Rubaian Publishing and Distribution Company, Kuwait, 1st edition.
 - Republic of Iraq (1997), Ministry of Planning, Central Bureau of Statistics and Development Cooperation, Annual Statistical Collection for the Year, Natural Conditions Section.
 - Al-Deeb, Buthaina Mahmoud (2006), Practical applications of the method of calculating the gender gap and the parity index between males and females based on data from the General Population Census (2006) Central Agency for Public Mobilization and Statistics.
 - Al-Zaini, Laila Wahid Al-Din Ahmed (2017), Factorial Analysis of the Qualitative Gap of the Security Phenomenon in the Governorates of the Arab Republic of Egypt According to 2007 Census Data, Al-Azhar University, Journal of the Humanitarian Studies Sector, No. 20.

