



مجلة جامعة الانبار للعلوم الانسانية

University of Anbar Journal for
Humanities



P. ISSN: 1995-8463

E. ISSN: 2706-6673

Volume 19- Issue 4- December 2022

المجلد ١٩- العدد ٤ - كانون الأول ٢٠٢٢

تقييم كفاءة التوزيع المكاني لبعض الخدمات المقدمة من قبل بلدية مدينة الرمادي

أ.د. عبدالناصر صبري شاهر

الباحثة آيات حازم جاسم

جامعة الانبار - كلية التربية للعلوم الانسانية

drabdulnaserarawi@gmail.com

DOI

10.37653/juah.2022.176867

المخلص:

تم التركيز في هذا البحث على دراسة وتحليل جزء مهم من منظومة الخدمات المجتمعية وتم تسليط الضوء طبيعة التوزيع المكاني لهذه الخدمات في مدينة الرمادي والتعرف على مدى كفاءة هذا التوزيع ومدى انسجامه مع حاجات السكان في كافة الاحياء السكني.

ولأجل تحقيق فرضية البحث، والتوصل الى النتائج المرجوة تم استخدام منحنى لورنز لمعرفة مدى عدالة توزيع الخدمات المقدمة من قبل القسم البلدي المختص لمجموعة من الأقسام البلدية لمدينة الرمادي، كما تم استخدام معامل جيني لقياس حجم المساوات في الخدمات المقدمة، اظهرت الدراسة تفاوتاً واضحاً في معظم الخدمات المقدمة من قبل الاقسام البلدية، وكما موضح في متن البحث

الكلمات المفتاحية

التوزيع المكاني

بلدية

الخدمات

تم الاستلام: ٢٠٢١/٨/١

قبل للنشر: ٢٠٢١/٩/١٨

تم النشر: ٢٠٢٢/١٢/١

Evaluation of the efficiency of the spatial distribution of some services provided by the municipality of Ramadi city

Researcher Ayat H. Jassem Prof. Dr. Abdulnaser S. Al.Rawi
University of Anbar - College of Education for Humanities

Abstract:

The focus in this research is on the study and analysis of an important part of the community services system, The nature of the spatial distribution of these services in the city of Ramadi was highlighted, and the extent of the efficiency of this distribution and its consistency with the needs of the population in all residential neighborhoods.

In order to achieve the hypothesis of the research, and to reach the desired results, the Lorenz curve was used to find out the fairness of the distribution of services provided by the competent municipal department for a group of municipal departments in the city of Ramadi, and the Gini coefficient was used to measure the size of equality in the services provided, Provided by the municipal departments, and as shown in the body of the research

Submitted: 01/08/2021

Accepted: 18/09/2021

Published: 01/12/2022

Keywords:

historical thinking
thinking skills
educational science.

©Authors, 2022, College of Education for Humanities University of Anbar. This is an open-access article under the CC BY 4.0 license (<http://creativecommons.org/licenses/by/4.0/>).



المقدمة:

يولي الجغرافيون اهتمامهم بدراسة العلاقات المكانية التي تتركز على نتاج التفاعل وعلاقة التأثير والتأثر بين العناصر الطبيعية والعناصر البشرية ضمن الإطار المكاني الذي يعيش فيه الإنسان، ومن الملاحظ أن المدن تشهد في الوقت الحاضر نمواً كبيراً في المجالات كافة، فقد تعاني من مشكلة معينة دون غيرها مع اختلاف نوعية تلك المشكلة على أساس الاختلاف القائم بين مدينة وأخرى والاختلاف القائم بين البلدان النامية والمتطورة، وتحمل الخدمات مكانة كبيرة في حياة السكان كما أنها ذات تماس مباشر بحاجات السكان، ومن المعلوم أن الخدمات ترتبط بالسكان بحسب تراكيبهم بالشكل الذي لا يمكن لأي مجتمع الاستغناء عنها، كما أن مستوى الخدمات يعكس المستوى الحضاري للمجتمع لذلك نجد تباين واسع بين مستوى الخدمات في الدول المتقدمة والدول النامية، ويحتل مؤشر كفاءة التوزيع المكاني أهمية كبيرة كونه يكشف عن مكان القوة والضعف في طبيعة توزيعها على أحياء المدينة لأجل الوصول الى التوزيع الأمثل لهذه الخدمات.

هذا البحث منصبا على دراسة مجموعة من الخدمات المجتمعية، وفهم طبيعة أماكن الخلل الخدمي وحجم العجز الوظيفي منها بغية تحسين أدائها بالشكل الذي ينسجم مع الحجم السكاني بحسب امتداد الأحياء السكنية في مدينة الرمادي.

مشكلة البحث :

تحدد مشكلة البحث بالتساؤل العلمي عن كفاءة التوزيع المكاني لبعض الخدمات المجتمعية في مدينة الرمادي.

فرضية البحث :

يمكن صياغة فرضية البحث كالاتي: تعاني مدينة الرمادي من تفاوت في توزيع الخدمات المجتمعية بحسب الأحياء السكنية.

الاقسام البلدية لمدينة الرمادي

تقسم مدينة الرمادي حسب المعلومات المتوفرة من دائرة بلدية الرمادي الى ثمانية اقسام بلدية بحيث يضم كل قسم مجموعة من الأحياء السكنية، و الهدف من ذلك في الأساس هو لتحديد مسؤوليات كل قسم تجاه الخدمات الواجب تقديمها الى مجموعة الأحياء السكنية التي تقع ضمن نطاق مهامه الرسمية، الجدول (١) يبين الأقسام البلدية التابعة لمركز المدينة

و التي هي ثمانية أقسام على أن هناك قسمان أخران يعنيان بريف الرمادي، و لم تتم الإشارة اليهما في هذه الدراسة لأنهما لا يقعان ضمن نطاق عمل الدراسة الحالية .

وبلاحظ من الخريطة (١) أن مدينة الرمادي تتكون من (٢٩) حيّ سكني، كما يبين الجدول (٢) حجم السكان، و المساحة الواقعة ضمن أطار عمل كل قسم أضافة الى المهام الموكلة لكل قسم و المهمات التي تم تنفيذها حسب معلومات ٢٠٢٠ المتوفرة لدى بلدية الرمادي فضلاً عن تقديرات السكان لعام ٢٠٢١.

جدول رقم (١) توزيع الاحياء السكنية حسب الاقسام البلدية لمركز الرمادي

القسم البلدي	الاحياء السكنية التابعة	القسم البلدي	الاحياء السكنية التابعة	القسم البلدي	الاحياء السكنية التابعة
الاول	القادسية ١	الثالث	الشقق الحجرية	الثاني	البكر
	القادسية ٢		اضباط الاولى		الملعب
	الرملية		النهر		المخابرات
	الحكم المحلي		الحوز		تونس
	الاكرد		العادل الاولى		الشرطة
	الصحة		العادل الثانية		الارامل
	الدواجن		فاكرة		السكك
	30تموز 1		الضباط الثانية		
	٣٠تموز ٢		جزء من حي الارامل		
	8 شباط				
التاميم الاولى					
الرابع	الثيلة	السادس	الجمهوري	الخامس	الاعلام
	الشركة		الاندلس		الشقق الصفراء
	الميكانيك		المعلمين		الحرية
	الزراعة ٨٤		التربية		الخمسة كيلو داخل
	الصوفية				الشرع

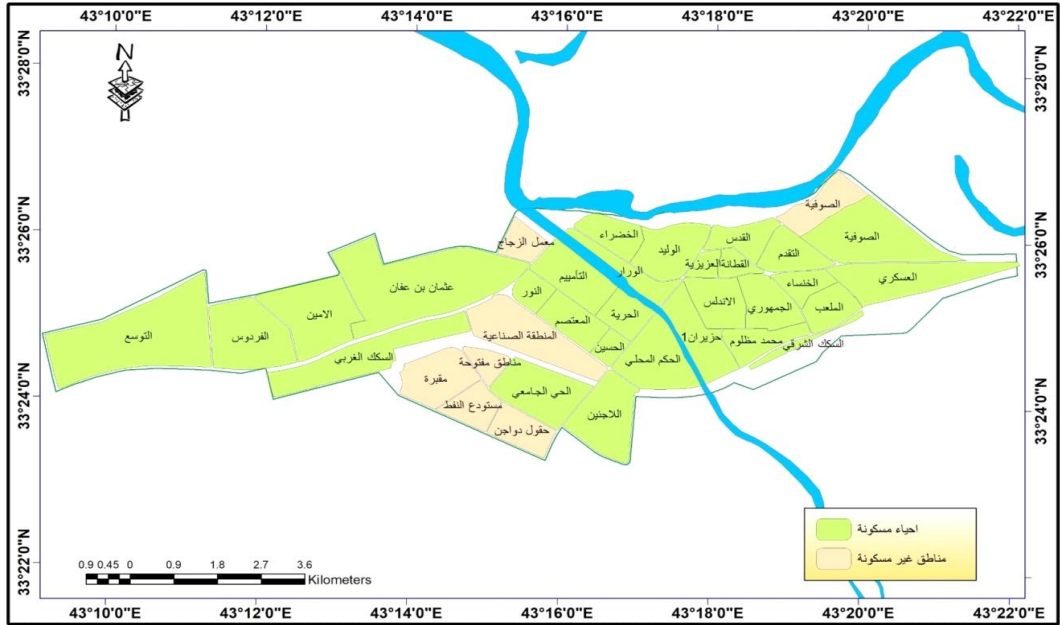


القسم البلدي	الاحياء السكنية التابعة	القسم البلدي	الاحياء السكنية التابعة	القسم البلدي	الاحياء السكنية التابعة
	ال ٦ كيلو				
	ال ٧ كيلو				
	دور واطئة الكلفة ٧ كيلو				
	مجمع الشقق ٧ كيلو				
	الزيتون ١				
	الزيتون ٢				
		القطانة		الضباط الاولى	السابع
		العزيزية		الورار	
		السوق		الجمعية	
			الثامن	الثيلة	
				الشهداء	
				الوليد	

المصدر : بيانات مديرية بلدية الرمادي، قسم الأملاك، تنظيم المدن، بيانات غير منشورة، ٢٠٢١.

Table 1: Shows the municipal divisions affiliated to the city center, which are eight divisions. There are two other divisions concerned with the countryside of Ramadi, and they were not referred to in this study because they do not fall within the scope of the study.

خريطة رقم (١) الاحياء السكنية في مدينة الرمادي



المصدر: جمهورية العراق، وزارة الاعمار والاسكان والبلديات والاشغال العامة، مديرية التخطيط العمراني، استراتيجية تطوير وتحديث مدينة الرمادي التصميم الأساس، رقم (٣٩٦)، لعام ١٩٩٣، مقياس (١:١٠٠٠٠).

جدول رقم (٢) حجم السكان ومساحة الاحياء السكنية والكثافة السكانية

ت	اسم الحي	المساحة هكتار	عدد السكان تقديرات	الكثافة العامة نسمة/هكتار	عدد السكان تقديرات	الكثافة العامة نسمة/هكتار
١	الاندلس	١١٤	٢٠١٨	(٢٠١٨)	٢٠٢١	(٢٠٢١)
٢	محمد مظلوم	٨٧.١	١٣٤٦١	١٥٤.٥٥	١٤٧٩٩	١٦٦.٨٢
٣	١حزيران	١٤٣.٣	١٠٣٤٢	٧٢.١٧	١١١٦٣	٧٧.٩
٤	الجمهوري	١١٥.٢	٢١٢٥٨	١٨٤.٥٣	٢٢٩٤٦	١٩٩.١٨
٥	الخنساء	٨٥.٣	١٢٨٧٨	١٥٠.٩٧	١٣٩٠١	١٦٢.٩٧
٦	الوزار	٨٢.٣	٥٧٦٢	٧٠.٠١	٦٢٢٠	٧٥.٥٨
٧	الملعب	٨٥.٤	١٢٣٤٦	١٤٤.٥٧	١٣٣٢٦	١٥٦.٠٤
٨	السكك الشرقي	٢٧.٨	٣٥٩٣	١٢٩.٢٤	٣٨٧٨	١٣٩.٥
٩	الحرية	٧٥.٧	٥١٢٧	٦٧.٧٣	٥٥٣٤	٧٣.١
١٠	التأميم	١٤٣	٩٣٧٠	٦٥.٥٢	١٠١١٤	٧٠.٧٣
١١	الحسين	٣٥.٨	٣٢٤٥	٩٠.٦٤	٣٥٠٣	٩٧.٨٥

ت	اسم الحي	المساحة هكتار	عدد السكان تقديرات ٢٠١٨	الكثافة العامة نسمة/هكتار (٢٠١٨)	عدد السكان تقديرات ٢٠٢١	الكثافة العامة نسمة/هكتار (٢٠٢١)
12	المعتصم	97.4	12102	124.25	13063	134.12
13	النور	50.7	5787	114.14	6247	123.21
١٤	الحكم المحلي	176.1	8848	50.24	9551	54.24
١٥	السكك الغربي	235.9	4108	17.41	4434	18.8
16	الوليد	144.1	14564	101.07	15721	109.1
17	العزيزية	31.5	5028	159.62	5427	172.29
18	القطانة	38.4	3324	86.56	3588	93.44
19	الخضراء	86.4	5866	67.89	6332	73.29
20	القدس	82.2	8394	102.12	9061	110.23
21	التقدم	95.2	4243	44.56	4580	48.11
22	الصوفية	261.6	13774	52.65	14868	56.83
٢٣	عثمان بن عفان	486.5	16265	33.43	17557	36.09
24	اللاجئين	186	3823	20.55	4127	22.19
25	الامين	236.9	2156	9.1	2327	9.82
٢٦	الحي الجامعي	183	1206	6.59	1302	7.11
27	العسكري	214.2	3810	17.79	4113	19.2
28	الفردوس	226.2	1510	6.68	1630	7.21
29	التوسع	467.3	2910	6.23	3141	6.72
	المجموع	4267.4	228810	53.62	242449	56.81

المصدر : من عمل الباحثة اعتماداً: بيانات مديرية بلدية الرمادي، قسم الأملاك، تنظيم المدن،

بيانات غير منشورة، ٢٠٢١.

الترجمة طويلة جداً ولا يمكن حفظها.

Map 1 and Table 2: It is noted from Map (1) that the city of Ramadi consists of (29) residential neighborhoods, as table (2) shows the size of the population, the area within the framework of the work of each department, in addition to the tasks assigned to each department and the tasks that have been implemented According to 2020 information available to the municipality of Ramadi, as well as population estimates for the year 2021

. معادلة حساب تقديرات السكان التالية :

$$P_1 = P_0(1 + r)^n$$

تمثل حجم السكان الجديد P_1 حيث ان

حجم السكان القديم P_0 و تمثل

الزيادة السكانية و عدد السنوات r و n تمثل كل من

لقد تم الحصول على مجموعة من المعلومات من خلال مديرية بلدية الرمادي تخصص النشاطات المنفذة حسب الاقسام البلدية خلال العام ٢٠٢٠، و بالرغم من القراءات الأولية لهذه البيانات تشير الى وجود تفاوت مكاني في حجم الخدمات المنفذة، الا إن الأساليب الكمية لتقييم مدى التساوي في نسب الإنجاز لهذه الخدمات قد اخذت بعين الاعتبار في هذه الدراسة، ولأجل تقييم حجم المساوات في الخدمات المقدمة للأقسام البلدية تم اعتماد منحى لورنز Lorenz Curve، و معامل جيني Gini Concentration Ratio.

جدول رقم (٣) الخدمات البلدية المقدمة خلال العام ٢٠٢٠ حسب القسم البلدي

القسم البلدي	الوحدات السكنية	السكان	الابنية الحكومية			حدائق	جامع	شقق	المساحة الكلية (م ^٢)
			صحة	تعليمية	خدمية				
الاول	11500	100000	11	16	2	155	22	166	14627521
الثاني	3498	17490	18	5	2	18	13	156	3014092
الثالث	5935	24219	19	21	3	48	14	0	5562415
الرابع	6730	34560	20	16	2	8	11	31	6277147
الخامس	2947	18460	60	19	7	11	10	6	1770477
السادس	4000	15583	13	25	2	170	16	640	26085791
السابع	3000	15000	13	16	0	5	11	0	2914881
الثامن	1540	7350	9	7	2	2	5	295	765120
المجموع	39150	232662	163	125	20	417	102	1294	61017444

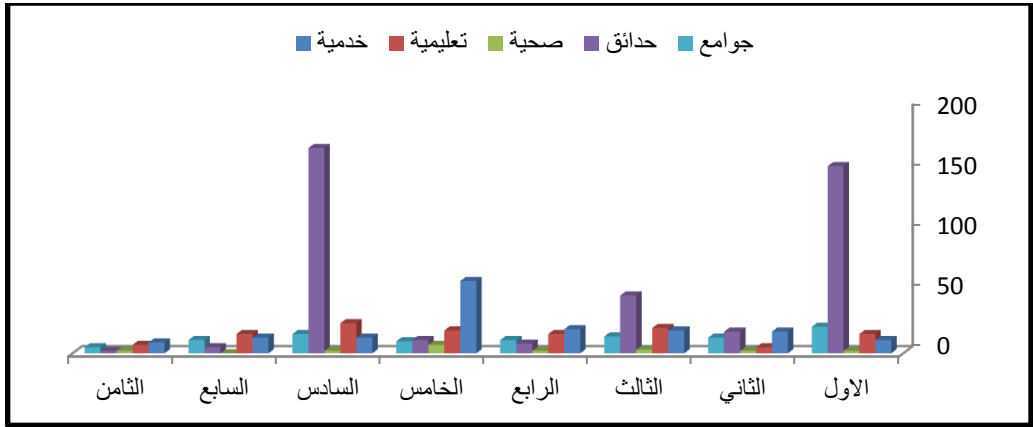
المصدر: من عمل الباحثة اعتمادا على:

- .بيانات مديرية بلدية الرمادي، شعبة تنظيم المدن، بيانات غير منشورة، ٢٠٢٠.
- .المديرية العامة لتربية الأنبار، قسم التخطيط، بيانات غير منشورة، ٢٠٢٠.
- .مديرية صحة الأنبار، القسم الهندسي، بيانات غير منشورة، ٢٠٢٠.

Table 3: It shows that there is a spatial variation in the size of the implemented services, but the quantitative methods to assess the extent of equality in the rates of completion of these services have been taken into account in this study

يمثل الشكل (١) أعداد الأبنية الخدمية لكل قسم حسب نوع الخدمة، و يتضح إن بعض الأقسام البلدية قد حظيت بنسب تنفيذ عالية جداً مقارنة بغيرها من الأقسام.

شكل (١) الأبنية الخدمية المنفذة حسب الأقسام البلدية



المصدر: من عمل الباحثة اعتمادا على جدول (٣).

حفظ الترجمة

Table 1: Shows the number of service buildings for each section by type of service. It is clear that some municipal sections have very high implementation rates compared to other sections.

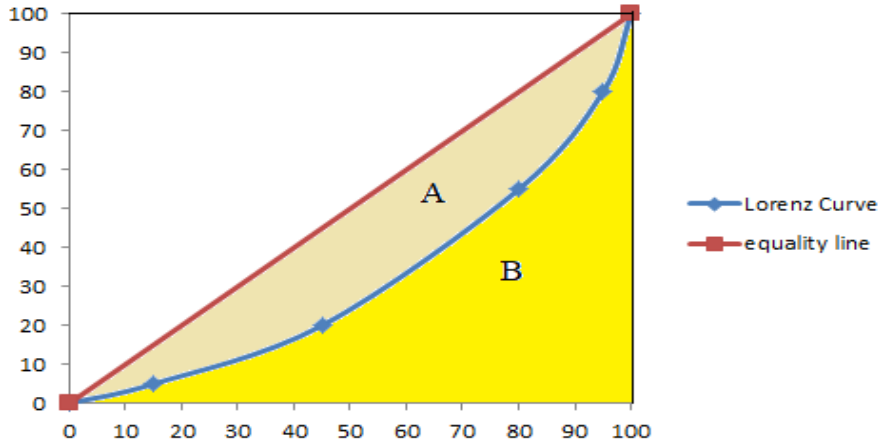
توزيع الخدمات على الأقسام البلدية:

مما لا شك فيه ان الخدمات المقدمة من قبل الأقسام البلدية للقطاعات التي تقع ضمن نطاق عملها تعتمد على الكثير من المعايير، غير إن المهم نسبة التنفيذ قياساً الى السكان لأنهم من سيستفيد في المحصلة النهائية.

لقد تم اعتماد منحني لورنز Lorenz Curve، و معامل جيني Gini Concentration Ratio كمعيار في تقييم مدى ملائمة الخدمة من حيث عدالة التوزيع على اساس السكان لكل قسم بلدي، ويتم حساب منحني لورنز على أساس التكرارات المتجمعة

الصاعدة لكل خدمة مع السكان^(*). و يحسب معامل جيني على أساس إنه عبارة عن المساحة A مقسومة على المساحتين (A+B)^(†). كما في الشكل (٤) و المعادلة (١).

شكل (٤) منحني لورنز



$$Gini\ Concentration\ Ratio = \frac{A}{A + B} \dots 1$$

Figure 4: The Lorenz Curve and the Gini Concentration Ratio were adopted as criteria in evaluating the appropriateness of the service in terms of fairness of distribution on the basis of the population for each municipal section

و يتم حساب المعامل بحساب المساحة B اولاً حيث يتم ذلك عن طريق استخدام قاعدة شبه المنحرف Trapezoidal Rule، و هي إحدى طرق التكامل العددي Numerical Integration. الشكل (٥) يوضح كيفية حساب هذه المساحة.

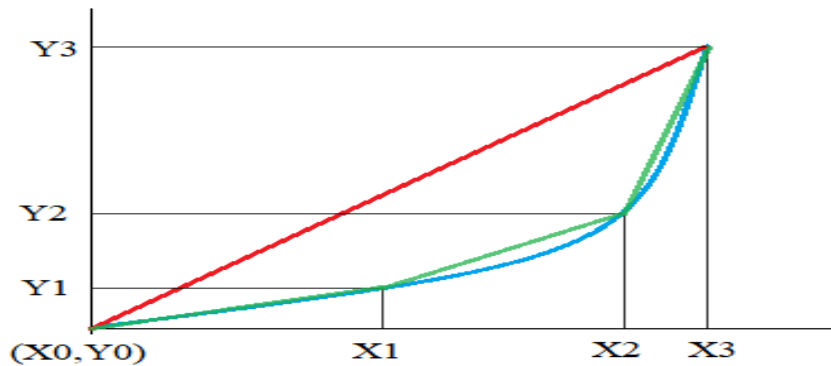
شكل (٥) تحديد الفترات على المحورين

N. C. Kakwani , Applications of Lorenz Curves in Economic Analysis

(١)

JOURNAL ARTICLE Vol. 45, No. 3 (Apr., 1977), pp. 719–728.

(2) Marina Wright Muelas, Farah Mughal , Steve O'Hagan, Philip J. Day & Douglas B. Kell The role and robustness of the Gini coefficient as an unbiased tool for the selection of Gini genes for normalising expression profiling data, Scientific Reports | (2019) 9:17960 <https://doi.org/10.1038/s41598-019-54288.p.2>.



في هذا الشكل افترضنا وجود ثلاث فترات على المحور الافقي هي :

$$\Delta x_1 = x_1 - x_0, \Delta x_2 = x_2 - x_1, \Delta x_3 = x_3 - x_2$$

و بموجب هذه القاعدة فان معدل الارتفاعات المقابل لكل مدة يجب ان يحسب كما

يلي:

$$b_1 = \frac{Y_1 - Y_0}{2}, b_2 = \frac{Y_2 - Y_1}{2}, b_3 = \frac{Y_3 - Y_2}{2}$$

$$B = (\Delta x_1 \times b_1) + (\Delta x_2 \times b_2) + (\Delta x_3 \times b_3)$$

و لان المحورين عليهما نسب مئوية فان تكامل المثلث سيكون مساويا

للنصف و بالتالي فان قيمة المساحة A ستحسب كما يلي و يحسب معامل جيني وفقا لذلك:

$$A = 0.5 - B$$

$$Gini \text{ Concentration factor} = \frac{A}{A + B}$$

١. خدمات الشقق:

يمثل الجدول (٥) معلومات منحني لورنز، و معامل جيني للشقق، و يتضح من

خلال المعامل (G=0.518) عدم وجود ملائمة بين تنفيذ هذا النوع من الأنشطة على الأقسام

البلدية حسب السكان الشكل (٦).

جدول (٥) التكرارات المتجمعة الصاعدة للسكان و أبنية الشقق و المساحة تحت منحني

لورنز

القسم البلدي	نسبة السكان	نسبة الشقق	نسبة ابنية	ت م ص للسكان	ت م ص لشقق	المساحة تحت منحني لورنز B
0	0	0	0	0	0	0

2.75688315	12.828438 95	42.980804 77	12.828438 95	42.98080 48	1
1.417489669	24.884080 37	50.498147 53	12.055641 42	7.517342 75	2
2.590313599	24.884080 37	60.907668 64	0	10.40952 11	3
3.874251212	27.279752 7	75.761834 76	2.3956723 34	14.85416 61	4
2.18284029	27.743431 22	83.696091 33	0.4636785 16	7.934256 56	5
3.514480286	77.202472 95	90.393790 13	49.459041 73	6.697698 81	6
4.977336627	77.202472 95	96.840910 85	0	6.447120 72	7
2.798992049	100	100	22.797527 05	3.159089 15	8
24.11258688			100	100	

المصدر: من عمل الباحثة اعتمادا على بيانات مديرية بلدية الرمادي

شكل (٦) منحنى لورنز لابنية الشقق

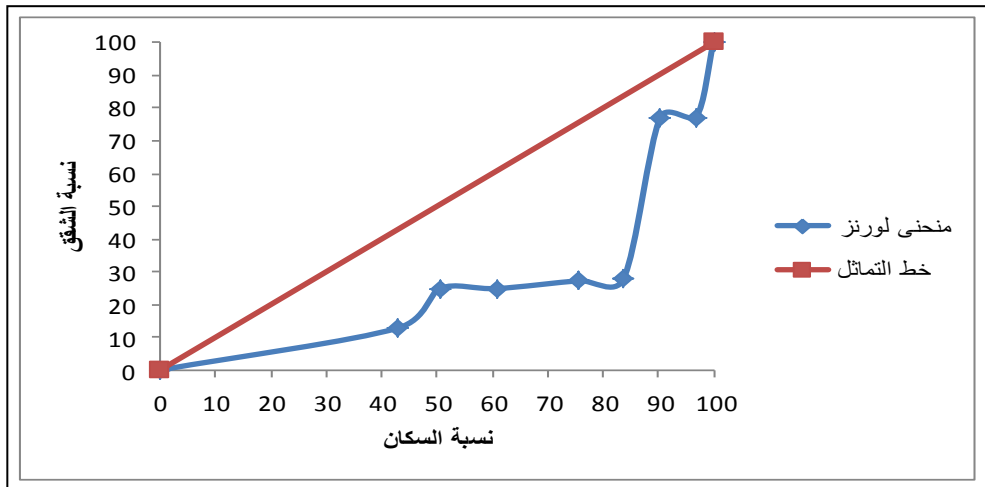


Table 5 and Figure 6: shows information about the Lorenz curve and the Gini coefficient for apartments, and it is clear through the coefficient ($G = 0.518$) that

there is no fit between the implementation of this type of activity on the municipal sections according to the population

في بداية نشأت مدينة الرمادي ١٨٧٠ كان التعليم يقتصر على الكتاتيب وفي العام ١٩٢١ تم فتح أول مدرستين ابتدائيتين^(‡). وفي عام ١٩٣١ تم فتح مدرسة متوسطة^(§). ومع توسع المدينة مساحيا وعمرانيا ازداد عدد المدارس الابتدائية وظهور رياض الأطفال فضلا عن المدارس الثانوية والاعداديات المهنية ومعهد المعلمين، وفي العام ١٩٨٧ تم افتتاح جامعة الانبار، اعقبها افتتاح عدد من الكليات الأهلية فضلا عن فرع لكلية الإمام الأعظم في المدينة^(**)، بلغت المساحة المشغولة بالاستعمالات التعليمية ١٨٦.٢ هكتاراً.

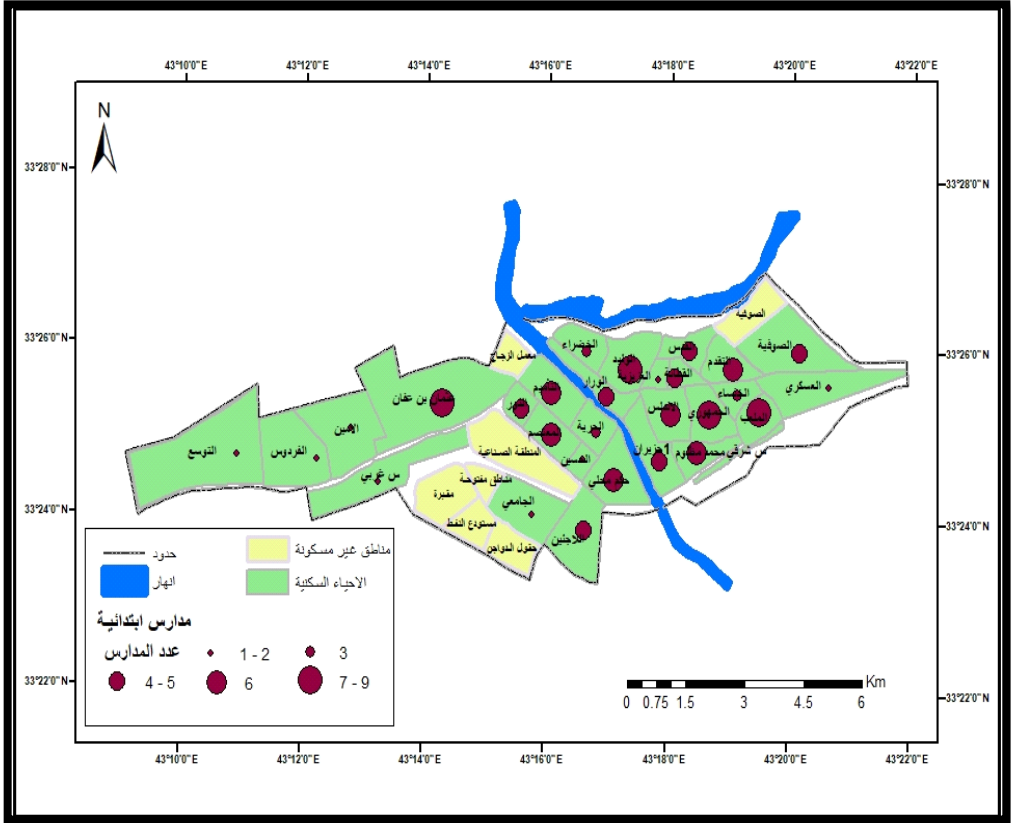
سيتم دراسة وتحليل المدارس الابتدائية والثانوية لكون توزيعها يستهدف جانب أساسي من حياة المجتمع باعتبار التعليم حق مشروع لجميع ابناء المجتمع وتتكفل به الدول، اذ يلاحظ من الخارطة (٢) تتوزع المدارس الابتدائية على الاحياء السكنية في مدينة الرمادي وتشير العلامات التي تتدرج في حجمها الى مدى العدد الذي تمثله طردياً.

خارطة (٢) توزيع المدارس الابتدائية على الاحياء السكنية

(‡) حسن كشاش الجنابي ، الوظيفة السكنية لمدينة الرمادي ، رسالة ماجستير ، كلية الآداب ، جامعة بغداد ، غير منشورة ، ١٩٨٤ ، ص ١٨.

(§) أحمد حسن عواد الدليمي ، التحليل المكاني للخدمات التعليمية في مدينة الرمادي ، أطروحة دكتوراه ، كلية الآداب ، جامعة بغداد ، غير منشورة ، ١٩٩٩ ، ص ٢٩_١٤١.

(**) دليل جامعة الانبار لعام ١٩٩٣ ، جامعة الأنبار ، مطبعة النواعير ، الرمادي ، ١٩٩٣ ، ص ٥.

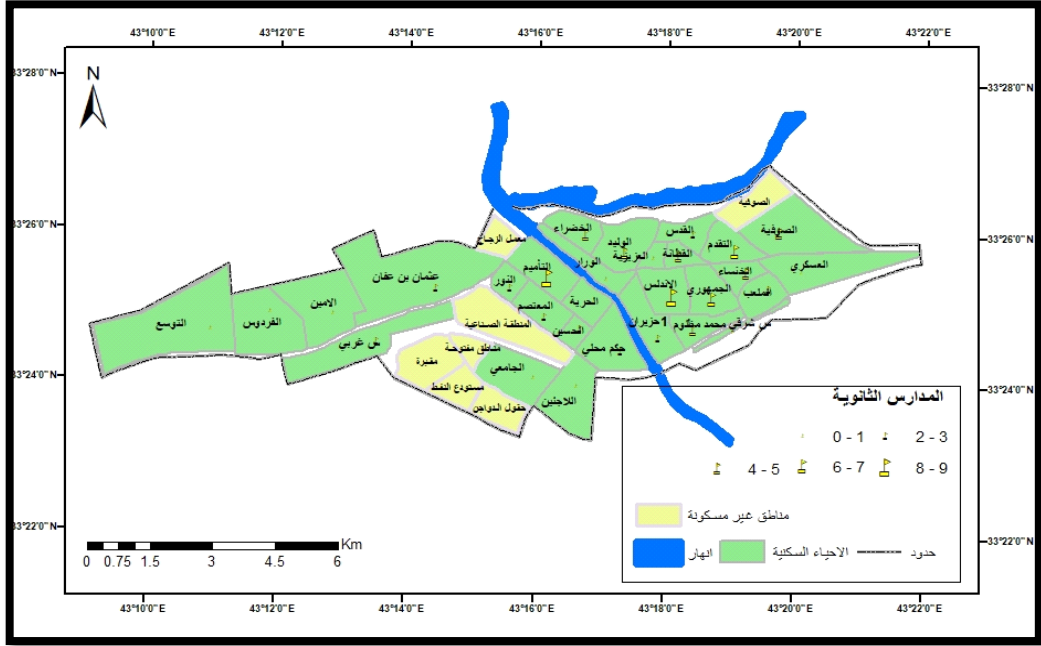


المصدر : خارطة التصميم الأساس لمدينة الرمادي وبيانات مديرية تربية الأنبار .

Map 2: It shows the distribution of primary schools among the residential neighborhoods in the city of Ramadi.

أما المدارس الخاصة بالتعليم الثانوي والتي تشمل المدارس المتوسطة، و الإعدادية فتكون أعدادها أقل من تعداد المدارس الابتدائية بحسب التوزيع الهرمريكي للخدمات التعليمية باعتبار التعليم الابتدائي يشمل الفئات العمرية التي تقع في قاعدة الهرم السكاني، ويلاحظ من الخارطة رقم (٣) توزيع المدارس الثانوية على الأحياء السكنية ، من الواضح أن طريقة انتشار المدارس الثانوية على الأحياء السكنية تبدو أكثر ملاءمة عند مقارنتها بخارطة التوزيع الجغرافي للمدارس الابتدائية. توضح نتيجة حساب معامل جيني لهذه الخدمة عدم وجود مساواة في تنفيذ هذه الأبنية على الأقسام البلدية حيث كانت قيمة معامل جيني ($G=0.395$) جدول (٦) و شكل (٧) علماً أن التعليم الجامعي لا يدخل ضمن التوزيع المكاني للخدمات التعليمية.

خارطة (٣) توزيع المدارس الثانوية على الأحياء السكنية



المصدر : خارطة التصميم الأساس لمدينة الرمادي وبيانات مديرية تربية الأنبار .

Table 1: Distribution of secondary schools by residential neighborhoods. It is clear that the method of spreading secondary schools over residential neighborhoods seems more appropriate when compared to the geographical distribution map of primary schools

جدول (٦) التكرارات المتجمعة الصاعدة للسكان و الابنية التعليمية و المساحة تحت منحى

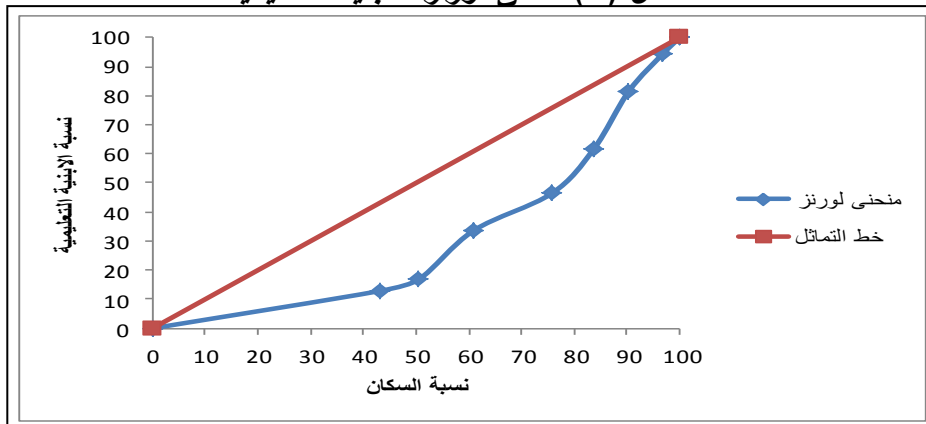
لورنز

القسم البلدي	نسبة السكان	نسبة الابنية التعليمية	ت م ص للسكان	ت م ص للابنية التعليمية	المساحة تحت منحى لورنز B
0	0	0	0	0	0
1	42.98080	12.8	42.98080 77	12.8	2.750771505
2	7.517342	4	50.498147 53	16.8	1.112566728
3	10.40952	16.8	60.907668 64	33.6	2.623199319

القسم البلدي	نسبة السكان	نسبة الابنية التعليمية	ت م ص للسكان	ت م ص للابنية التعليمية	المساحة تحت منحى لورنز B
4	14.85416 61	12.8	75.761834 76	46.4	5.941666452
5	7.934256 56	15.2	83.696091 33	61.6	4.284498543
6	6.697698 81	20	90.393790 13	81.6	4.795552346
7	6.447120 72	12.8	96.840910 85	94.4	5.67346623
8	3.159089 15	5.6	100	100	3.070634655
					30.25235578

المصدر : من عمل الباحثة أعتامدا على بيانات مديرية تربية الأنبار.

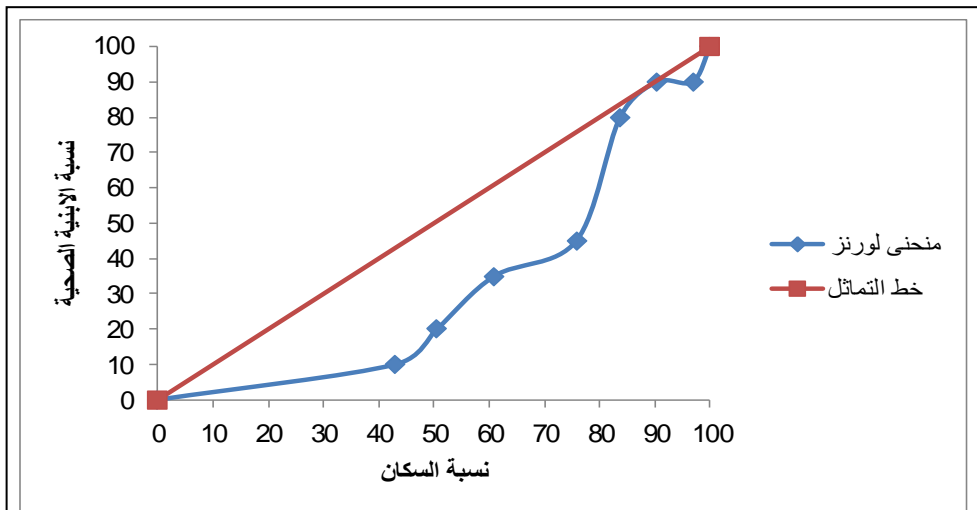
شكل (٧) منحى لورنز للأبنية التعليمية



0	0	0	0	0	0
2.149040239	10	42.980804 77	10	42.98080 48	1
1.127601413	20	50.498147 53	10	7.517342 75	2
2.862618305	35	60.907668 64	15	10.40952 11	3
5.941666452	45	75.761834 76	10	14.85416 61	4
4.958910351	80	83.696091 33	35	7.934256 56	5
5.693043987	90	90.393790 13	10	6.697698 81	6
5.802408644	90	96.840910 85	0	6.447120 72	7
3.001134693	100	100	10	3.159089 15	8
31.53642408			100	100	

المصدر: من عمل الباحثة اعتمادا على بيانات دائرة صحة الأنبار

شكل (٨) منحني لورنز للأبنية الصحية





المصدر : من عمل الباحثة أعتمادا على جدول (٧)

المصدر: من عمل الباحثة أعتمادا على جدول (٧)

Table 1: Some residential neighborhoods were devoid of health centers, so it was observed that health centers were concentrated in some municipal departments compared to other departments, which leads to the emergence of a not good value for the Gini coefficient ($G = 0.369$).

٤. الخدمات الدينية:

يعتبر توزيع الجوامع الجدول (٨) و الشكل (٩)، الأكثر عدالة في التوزيع مقارنة بكل الخدمات الاخرى التي تقدمها بلدية المدينة للفترة المذكورة ($G=0.24$)، و تعتبر قيمة المعامل الأقرب الى خط التماثل عند مقارنتها بباقي القيم لنفس المعامل من حيث جدول الخدمات.

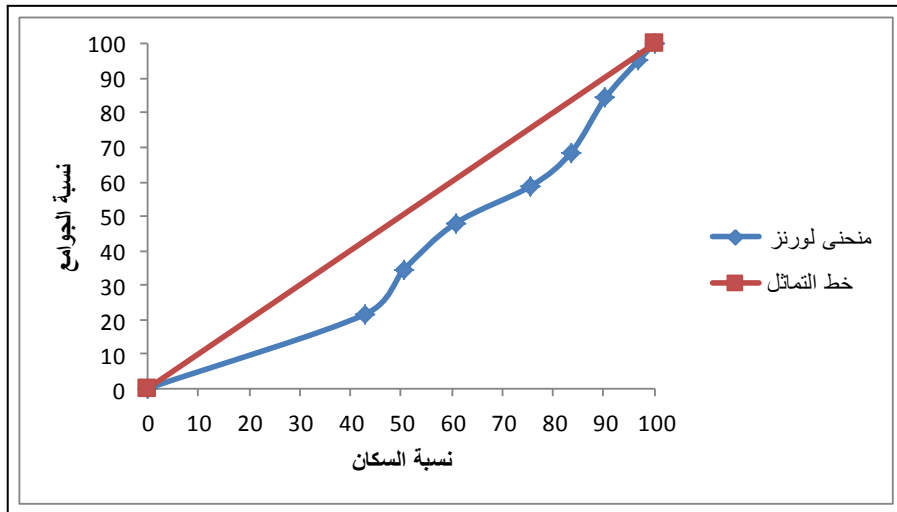
جدول (٨) التكرارات المتجمعة الصاعدة للسكان ولأبنية الجوامع والمساحة لمنحنى لورنز

القسم البلدي	نسبة السكان	نسبة ابنية الجوامع	ت م ص للسكان	ت م ص لابنية الجوامع	المساحة تحت منحنى لورنز B
0	0	0	0	0	0
1	42.9808	21.56862	42.98080	21.56862	4.635184828
2	7.51734	12.74509	50.49814	34.31372	2.100434005
3	10.4095	13.72549	60.90766	48.03921	4.286273397
4	14.8541	10.78431	75.76183	58.82352	7.936784844
5	7.93425	9.803921	83.69609	68.62745	5.056143887
6	6.69769	15.68627	90.39379	84.31372	5.121769676
7	6.44712	10.78431	96.84091	95.09803	5.783446525

القسم البلدي	نسبة السكان	نسبة ابنية الجوامع	ت م ص للسكان	ت م ص لابنية الجوامع	المساحة تحت منحني لورنز B
	072	373	085	922	
8	3.15908	4.901960	100	100	3.081660495
	915	784			
	100	100			38.00169766

المصدر : من عمل الباحثة اعتمادا على: ديوان الوقف السني في الأنبار، دائرة المؤسسات الإسلامية والدراسة الميدانية، بيانات غير منشورة، ٢٠٢٠.

شكل (٩) منحني لورنز لابنية الجوامع



المصدر: من عمل الباحثة اعتمادا على جدول (٨)

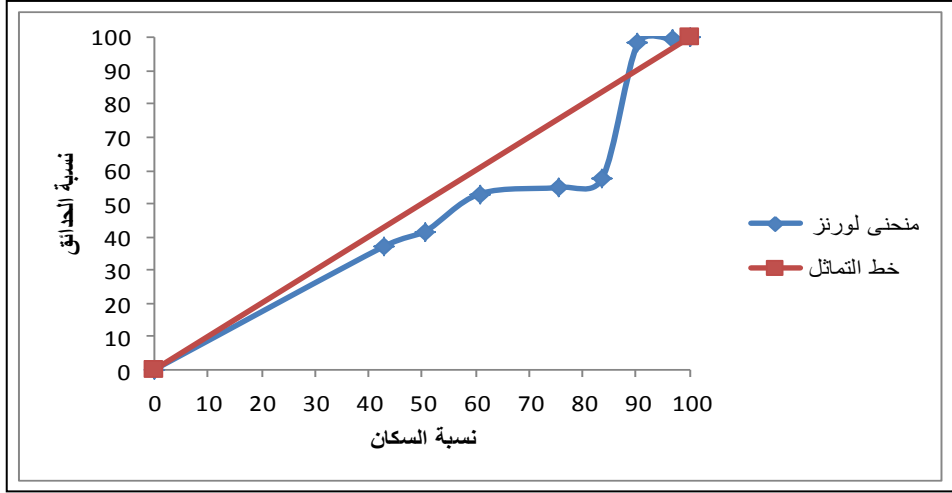
Table 8 and Figure 9: The distribution of mosques in Table (8) and Figure (9) is considered the most fair in distribution compared to all other services provided by the municipality of the city for the mentioned period ($G = 0.24$), and the value of the coefficient is considered closest to the line of symmetry when compared to the rest of the values for the same coefficient In terms of the schedule of services

٥. الفضاءات الخضراء:

لم يتم حساب معامل جيني لخدمات الحدائق، و ذلك بسبب أستحواذ قسمين (الأول و السادس) على معظم الحدائق المتحققة، الأمر الذي يؤدي الى ظهر تحيز واضح في منحني

لورنز، و بالتالي عدم دقة المنحنى عن عكس صورة حقيقية لطبيعة التوزيع كما هو واضح في الشكل.

شكل (١٠) منحنى لورنز للفضاءات الخضراء



تتوزع الأبنية الخدمية الأخرى بشكل غير عادل على الأقسام البلدية كما هو واضح من خلال قيمة معامل جيني ($G=0.414$)، يوضح الجدول (٩)، و الشكل (١١) هذا التفاوت المكاني في نوع الخدمة.

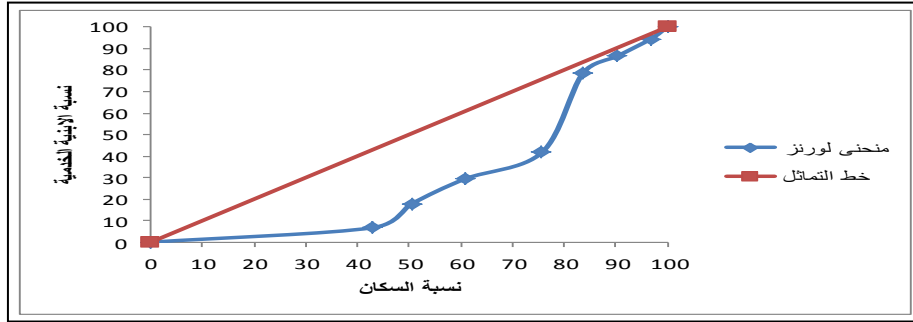
جدول رقم (٩) التكرارات المتجمعة الصاعدة للسكان وللأبنية الخدمية والمساحة تحت منحنى لورنز

القسم البلدي	نسبة السكان	نسبة الأبنية الخدمية	ت م ص للسكان	ت م ص للأبنية الخدمية	المساحة تحت منحنى لورنز B
0	0	0	0	0	0
1	42.9808	6.7484662	42.98080	6.748466	1.450272554
2	7.51734	11.042944	50.49814	17.79141	0.922373344
3	10.4095	11.656441	60.90766	29.44785	2.458690568
4	14.8541	12.269938	75.76183	41.71779	5.285531506

القسم البلدي	نسبة السكان	نسبة الابنية الخدمية	ت م ص للسكان	ت م ص للابنية الخدمية	المساحة تحت منحني لورنز B
	661	65	476	141	
5	7.93425	36.809815	83.69609	78.52760	4.770289221
6	6.69769	7.9754601	90.39379	86.50306	5.526628771
7	6.44712	7.9754601	96.84091	94.47852	5.834050955
8	3.15908	5.5214723	100	100	3.071875033
	100	100			29.31971195

المصدر : من عمل الباحثة اعتمادا على بيانات مديرية بلدية الرمادي

شكل (١١) منحني لورنز للابنية الخدمية



المصدر : من عمل الباحثة اعتمادا على جدول (١١).

حفظ الترجمة

Table 9 and Figure 11: Other service buildings are distributed unfairly among the municipal departments, as shown by the value of the Gini coefficient ($G = 0.414$). Table (9) and Figure (11) illustrate this spatial disparity in the type of service

الاستنتاجات:

من خلال إجراء التحليل المكاني بواسطة منحي لورنز وجيني للخدمات المقدمة من قبل بلدية الرمادي وجد أن هناك تفاوت كبير في توزيع الخدمات المنفذة في أغلب الأحياء السكنية لمدينة الرمادي وبالتالي :

١- أما في مجال السكن (الشقق) وبعد استخدام معامل لورنز وجيني للشقق يتضح عدم وجود ملائمة في تنفيذ هذا النوع من الأنشطة على القطاعات البلدية حسب السكان

٣- أما في مجال التعليم (خدمات الأبنية التعليمية)، وحسب توزيعها على الأحياء السكنية وكثافتها، وبعد استخدام منحي لورنز وجيني وجد عدم المساواة في تنفيذ هذه الأبنية على الأقسام البلدية .

٤- أما في مجال الاستعمالات الصحية، وبالتحليل الاحصائي لمنحي لورنز وجيني أتضح أنه لا يعتبر توزيع الأبنية الصحية على الأقسام البلدية توزيعاً مماثلاً، حيث يلاحظ تفرد بعض القطاعات البلدية بعدد اوفر من هذه الأبنية مقارنة بالأقسام الأخرى، مما يؤدي الى قيمة غير جيدة لمعامل جيني .

٥- أما في مجال الاستعمالات الدينية وحسب منحي لورنز وجيني، يعتبر توزيع الجوامع الأكثر عدالة في التوزيع مقارنة بكل الخدمات الأخرى التي تقدمها البلدية للمدينة، وتعتبر قيمة المعامل الأقرب الى خط التماثل عند مقارنتها بباقي القيم لنفس المعامل من حيث جدول الخدمات .

٦- أما في مجال الفضاءات الخضراء (الاستعمالات الترفيهية) وجد أن هناك تحيز كبير في القسمين الاول والسادس على معظم الحقائق المتحققة، الأمر الذي يؤدي الى ظهور تحيز واضح في منحي لورنز وبالتالي عدم دقة المنحى عن عكس صورة حقيقية لطبيعة التوزيع .

ثانياً : التوصيات:

١- بما أن المدينة تعاني من اختلال وعدم التوازن في مجال استعمالات السكن وبدوره يآثر على البيئة الحضرية التي وجدت لتوفير الراحة للإنسان، ولغرض معالجة مشكلة السكن فعلى الجهات التنفيذية والمسؤولة عن ذلك القيام بتوفير القروض المالية والتسهيلات المصرفية والمنح لغرض تحقيق توازن بيئي لمنطقة الدراسة من خلال توفير

مجمعات سكنية تراعي فيها الكثافة السكانية لغرض التخلص من مشكلة ارتفاع نسبة المؤجرين سواء البيوت او الشقق السكنية

٢- لغرض تحقيق التوازن من حيث المساحة والمسافة والكثافة السكانية في المجال التربوي من حيث توزيع المدارس فيجب مراعاة التوزيع الأمثل للمدارس وخصوصا المدارس الابتدائية والتي وجدت أنها تعاني من اختلال كبير وعدم التوازن وتركزها في أحياء معينة وإهمالها ضمن أحياء أخرى، مما يخلق ضغطا سكانيا ضمن أحياء معينة لذلك على الجهات المسؤولة إعادة التوزيع للمدارس وخصوصا الابتدائية توزيعا يراعي الكثافة السكانية والمسافة لكل حي .

٣- بعد ما وجد أن هناك اختلال في توزيع المراكز الصحية للأحياء السكنية لمدينة الرمادي وعدم مراعاة الكثافة السكانية والمساحة فيجب إعادة النظر في توزيع المراكز الصحية وعدم تركزها ضمن أحياء معينة ومراعاة الكثافة والمساحة أي المساحة التي تبعد الحي السكني عن المركز الصحي ، لغرض التخلص من مشكلة عدم التوازن والاختلال التي تعاني منها البيئة الحضرية لمدينة الرمادي وتوفير بيئة متوازنة لراحة الإنسان .

٤ - أن وجود التحيز الكبير في مجال توفير وتوزيع الفضاءات الخضراء ضمن الاحياء السكنية يستلزم ذلك من إعادة توزيع لتلك الفضاءات ضمن الاحياء السكنية يراعي في ذلك الكثافة السكانية لكل حي ضمن المدينة لغرض التخلص من مشكلة التحيز والتي بدورها تؤثر على البيئة الحضرية لمدينة الرمادي

الإحالات :

(١) الجنابي، حسن كشاش، الوظيفة السكنية لمدينة الرمادي، رسالة ماجستير، كلية الآداب، جامعة بغداد، غير منشورة، ١٩٨٤.

(٢) الدليمي، أحمد حسن عواد، التحليل المكاني للخدمات التعليمية في مدينة الرمادي، أطروحة دكتوراه، كلية الآداب، جامعة بغداد، غير منشورة، ١٩٩٩ .

(٣) دليل جامعة الانبار لعام ١٩٩٣، جامعة الأنبار، مطبعة النواعير، الرمادي، ١٩٩٣، ص ٥ .

(4)N. C. Kakwani , Applications of Lorenz Curves in Economic Analysis

(5) JOURNAL ARTICLE Vol. 45, No. 3 (Apr., 1977), pp. 719-728.

(6) MarinaWright JOURNAL ARTICLE Vol. 45, No. 3 (Apr., 1977).

Muelas, Farah Mughal , Steve O'Hagan, Philip J. Day & Douglas B. Kell The role and robustness of the Gini coefficient as an unbiased tool for the selection of Gini genes for normalising expression profiling data, Scientific Reports | (2019) 9:17960 | <https://doi.org/10.1038/s41598-019-54288>



English Reference

- Al-Janabi, Hassan kashash, the residential function of the city of Ramadi, master's thesis, Faculty of Arts, University of Baghdad, unpublished, 1984.
- al-Dulaimi, Ahmed Hassan Awad, spatial analysis of educational services in the city of Ramadi, PhD thesis, Faculty of Arts, University of Baghdad, unpublished, 1999 .
- the guide of the University of Anbar for 1993, Anbar University, Al-nawair press, Ramadi, 1993.
- N. C. Kakwani , Applications of Lorenz Curves in Economic Analysis(4)
- JOURNAL ARTICLE Vol. 45, No. 3 (Apr., 1977), pp. 719-728. (5)
- JOURNAL ARTICLE Vol. 45, No. 3 (Apr., 1977). (6) MarinaWright Muelas, Farah Mughal , SteveO'Hagan, Philip J. Day& Douglas B. Kell The role and robustness of the Gini coefcient as an unbiased tool for the selection of Gini genes for normalising expression profiling data, Scientific Reports | (2019) 9:17960 | <https://doi.org/10.1038/s41598-019-54288>